

الفهرس

| الصفحة | الموضوع |
|--------|--|
| 3 | تقديم – نائب رئيس الوزراء للشئون الاقتصادية – وزير التخطيط والتعاون الدولي |
| 4 | مقدمه – رئيس الجهاز المركزي للإحصاء – رئيس اللجنة الاشرافية للمسح |
| 6 | مدخل – المدير التنفيذي للمسح |
| 7 | الباب الاول – منهجية المسح |
| 8 | الفصل الاول |
| 8 | 1- أهمية المسح |
| 9 | 2- أهداف المسح |
| 9 | 3- تأجيل العمل المبدائي للمسح |
| 10 | 4- الإطار القانوني للمسح |
| 12 | 5- الهيكل المؤسسي للمسح |
| 13 | 6- ورش العمل |
| 14 | 7- ثمار التعاون مع المانحين |
| 16 | الفصل الثاني |
| 16 | 1- إطار المسح |
| 16 | 2- مجتمع الدراسة |
| 17 | 3- طبقات المسح |
| 19 | 4- تقدير حجم العينة وحجم العنقود |
| 19 | 5- تخصيص عينة المسح |
| 21 | 6- تخصيص حجم العينة على طبقات المجتمع |
| 23 | 7- توزيع عينة المسح |
| 33 | الفصل الثالث |
| 33 | 1- مراحل المعاينة |
| 33 | 2- سحب العينه |
| 37 | 3- الاوزان او معاملات التكبير |
| 37 | 4- شمول العينه |
| 38 | الفصل الرابع |
| 38 | 1- الاسناد الزمني للمسح |

| | |
|-----|--|
| 40 | 2- أسلوب جمع البيانات ميدانياً |
| 40 | 3- التجارب التمهيديّة للمسح |
| 42 | 4- آلية اختيار المشتغلين |
| 46 | 5- مراحل التجهيز اليدوي والآلي لبيانات المسح |
| 47 | 6- التجهيز الآلي لبيانات المسح |
| 48 | 7- اجراء التصويب اليدوي والآلي لبيانات المسح |
| 49 | 8- تقييم الجداول والمؤشرات |
| 49 | 9- إقرار النتائج النهائية للمسح |
| 51 | الفصل الخامس |
| 51 | مستوى شمول العينة (الاستجابة) |
| 53 | الباب الثاني – تحليل بيانات المسح |
| 54 | الفصل الاول – خصائص الاسر والافراد |
| 70 | الفصل الثاني – خصائص المسكن |
| 80 | الفصل الثالث – الخصائص التعليمية |
| 100 | الفصل الرابع – الخصائص الصحية |
| 113 | الفصل الخامس – الخصائص الاقتصادية |
| 127 | الفصل السادس - الإنفاق |
| 148 | الفصل السابع - الدخل |
| 165 | الملاحق |
| 166 | إستمارة المسح |
| 210 | قرار اللجنة الاشرافية |
| 213 | قرار اللجنة الفنية |
| 215 | قرار تشكيل اللجان العاملة بالمسح |
| 219 | قرارات اللجنة الفنية 9-12 (التي تم فيها مناقشة وإقرار مخرجات المسح) |
| 237 | تصفية العهد المالية UNDP_WB_DFID |
| 238 | تقرير المحاسبون المتضامنون بالمنحة المالية الالمانية KFW |

يأتي توجه الحكومة للإهتمام في تنفيذ المسوحات حول الظواهر الاقتصادية والاجتماعية مثل ظاهرة الفقر، والبطالة وغيرها ..إنطلاقاً من الحرص على تشخيص تلك الظواهر بصورة سليمة ولمعرفة أسباب ظهورها وتحديد مدى إنتشارها وأضرارها وبالتالي وضع السياسات والبرامج التنموية الهادفة إلى معالجتها.

إن الدولة بكل مؤسساتها ومستوياتها تضع في أول سلم أولوياتها البرامج والمشاريع الهادفة إلى التخفيف من ظاهرة الفقر والبطالة، وذلك إدراكاً منها لعمق مشكلة الفقر وتعدد مظاهره فالبرنامج الانتخابي لفخامة الأخ/رئيس الجمهورية يتضمن محوراً أساسياً يستهدف الحد من الفقر والبطالة وتوفير فرص عمل للشباب والقادرين بالإضافة إلى تعزير برامج شبكة الأمان الإجتماعي لمكافحة الفقر وتوسيع الحماية الاجتماعية للمواطنين.

كما أن البرنامج العام للحكومة، جاء ليؤكد ذلك لتوجه من خلال تبني عدداً من البرامج الهادفة إلى توفير الخدمات الأساسية للفقراء وزيادة الفرص الاقتصادية للفئات الأقل دخلاً ودعم فرص التشغيل للشباب وتمكينهم من زيادة المشاركة في الإنتاج والتنمية بشكل عام.

وفي هذا السياق تبلورت التوجهات العامة لخطة التنمية الاقتصادية والاجتماعية الثالثة للتخفيف

من الفقر 2006-2010 في محورين رئيسيين:

الأول: يركز على حفز النمو الاقتصادي في كل القطاعات الاقتصادية وتعزيز مناخ الاستثمار، وحشد إمكانات القطاع الخاص، مستفيدين من الميزات النسبية والموارد الطبيعية المتاحة والكامنة للاقتصاد الوطني.

الثاني: يستهدف الحد من الفقر وتحرير الفئات الفقيرة من العوز والحاجة عبر رؤية شاملة لآليات ونظم الحماية الاجتماعية والأمان الاجتماعي.

في الأخير أود التأكيد على أن مسح ميزانية الأسرة لعام 2006م والنتائج والتقارير المستخلصة منه تمثل ثمرة التعاون والتنسيق المستمر بين الحكومة عدد من الجهات المانحة، يأتي في مقدمتهم كل من البنك الدولي والبرنامج الإنمائي للأمم المتحدة وغيرهم من المانحين.
نسأل الله أن يوفقنا جميعاً لما فيه المصلحة العامة،،،

عبدالكريم اسماعيل الارحي

نائب رئيس الوزراء للشئون الاقتصادية

وزير التخطيط والتعاون الدولي

أن مسح الأسرة هدفه تلبية متطلبات المستخدمين من صانعي السياسات وقطاع الأعمال ومانحين وباحثين من بيانات تتسم بالجودة والشمول والكفاءة . وبناءً عليه، فإن المسح قد وفر معلومات كافية لكافة جوانب حياة الأفراد والأسر وفقاً للمعايير الدولية المتصلة بجودة أي عمل إحصائي تتلخص في الآتي:

المعيار الأول: التصميم الجيد والمتناسك لإستمارة المسح التي صممت وفقاً للمعايير الدولية من قبل خبراء البنك الدولي والجهاز المركزي للإحصاء.

المعيار الثاني: التنفيذ الجيد للأعمال الميدانية والتي تتحدد بالاختيار الجيد للمشتغلين والتدريب الكافي لهم، والإلتزام بالمعايير الدولية لاختيار المشتغلين من حيث المؤهل والعدد الكافي والتدريب الجيد لهم. فبالنسبة للمؤهل، حيث كان المخطط أن يعمل المشتغل على مدار العام إلا أن الجهاز قد أخذ بألية جديدة تقوم على أساس أن المشتغل يعمل على مدار العام وتكون نسبة الاحتياط 10% إلى أن الجهاز رفع النسبة إلى 100% وتم تدريبهم على نفس مستوى المشتغل الأساسي و كانت الفرق الاحتياطية تظل تعمل في الجهاز لأعمال التدقيق للمسح وبالتالي كان ينزل البديل وهو يمتلك المعرفة الكافية في المسح.

المعيار الثالث: التدريب وفي هذا السياق اخذ الجهاز بالوضع الأمثل من حيث فترة التدريب امتدت إلى 30 يوماً مع تطبيق يومي على الاستمارات وكذلك استخدم الوسائل التدريبية من خلال أجهزة العرض التي توضح كيفية تعبئة الاستبيان والانتقالات الموضحة فيه.

المعيار الرابع: توفير الخرائط على مستوى مناطق العد والتقسيمات الإدارية الداخلة في كل منطقة. وقد وفر الجهاز هذا المعيار ولأول مرة في المسوحات التي يقوم بتنفيذها حيث تم إسقاط عينة المسح على خريطة الجمهورية والمحافظات والمديريات المشمولة في المسح وذلك لمعرفة حجم التغطية للعينة وكذلك معرفة درجة تشتت العينة حتى يمكن معرفة درجة التباعد وسيلة الانتقال المطلوبة ليصل الباحث إلى الأسر المستهدفة في التوقيتات المحددة في البرنامج الزمني لاستيفاء فصول الاستمارة.

المعيار الخامس: العمل الجاد، والتمويل الكاف، والوقت الطويل، حيث أن المسح قد استوفى هذه المتطلبات بشكل كاف أثناء الإعداد والتنفيذ والاستخراج للنتائج والنقاش لمخرجاته مع الأخوة الفنيين من البنك الدولي والـUNDP .

المعيار السادس: أسلوب المعاينة المستخدم للتأكيد على أنه قد تم توزيع العينة باستخدام التوزيع المتساوي والمتناسب معاً وأصبح هذا الأسلوب قاعدة يطبقها الجهاز في كافة أعماله . وقد هدف الجهاز ممن وراء ذلك ضمان التمثيل الجيد لكافة الأسر المستهدفة وفي كافة المحافظات.

المعيار السابع: طبقات المسح تم توزيع المجتمع إلى 38 طبقة تمثل كل محافظة بطبقتين (طبقة حضرية وطبقة ريفية) باستثناء أمانة العاصمة ومحافظة عدن التي مثلت بطبقتين حضريتين فقط ومحافظة صنعاء وريمة اللتان مثلتا بطبقتين ريفيتين وقد هدف الجهاز من وراء ذلك إلى الآتي:

- إستخراج مؤشرات على مستوى المحافظة وليس على مس توى الجمهورية حيث أن وجود مؤشرات على مستوى الجمهورية لا يفيد الحكومة في إجراء تدخلات مباشرة وجيدة لمعالجة الظواهر السلبية أو تعزيز الإيجابية منها. فالمؤشرات العامة تنحصر فائدتها في صياغة التقارير الدورية فقط.
- التعرف على تباينات مستويات المعيشة في كل من حضر ويف كل محافظة ومقارنتها بمحافظات أخرى.

- إستخراج خطوط فقر على مستوى كل محافظة حتى تتمكن الحكومة من تتبع الظاهرة بشكل تفصيلي وليس بشكل عام.

ولهذا فإن الجهاز قد أسس لقاعدة هامة متمثلة في ضرورة أن يكون الحد الأدنى لإقامة أي مسح هو المحافظة وليس على مستوى الجمهورية حتى تتمكن الحكومة من رسم سياسات بحسب التوطن الجغرافي للظواهر.

المعيار الثامن : استخدام البنية الادخال واعدة الادخال للبيانات وذلك لأغرض التلخيص بشكل مطلق من اخطاء الادخال وتعتبر هذه الالية نادرة على مستوي العالم .وقد شملت عملية الادخال الاستمارة والدفاتر المساعدة (اليومية).

وفي الاخير أتقدم بخالص الشكر والتقدير لكل الذين عملوا في مسح الأسرة من باحثين ورؤساء فرق ومشرفين وإدارة تنفيذية للمسح واللجنة الفنية الإشرافية للمسح الذين عملوا طوال ثلاث سنوات متتالية ابتداءً من عام 2005م حتى نهاية 2007م بجد ومثابرة لتخرج نتائج هذا المسح مستوفية كافة المعايير الدولية للعمل الجيد والكفؤ والشكر موصول لكل الممولين لهذا المسح /البنك الدولي والبرنامج الإنمائي للأمم المتحدة وبنك الإعمار الألماني ووزارة التنمية الدولية البريطانية ديفيد واليونيسف.

د.أمين محمد محي الدين

رئيس الجهاز المركزي للإحصاء

رئيس اللجنة الإشرافية للمسح

مدخل :

يعكس هذا التقرير النتائج النهائية لمسح ميزانية الأسرة متعدد الأغراض 2006/2005م وتحليل البيانات الديمغرافية والصحية والتعليمية وفقاً للخصائص الخلفية لها ، بالإضافة الى الخصائص الاجتماعية والاقتصادية الأخرى التي ترتبط بشكل مباشر بالأوضاع المعيشية للأسرة والفرد ، وكذا المؤشرات التي توضح مستوى دخل وانفاق الأسرة والفرد في مختلف المناطق الجغرافية .

ويتكون هذا التقرير من بابين ، يتضمن الباب الأول منهجية المسح ويحتوي على (5) فصول ، تتناول الأهمية والاهداف والاطار القانوني والهيكل المؤسسي للمسح وا لورش الفنية التي تعزز مضامين وثائق المسح ، كما يتناول هذا الباب ايضاً ثمار التعاون الفني والمادي مع المانحين . وتطرقت فصول الباب الأول لإطار المسح ومجتمع الدراسة وطبقات المسح وتقدير حجم العينة والعنقود وتخصيص عينة المسح بالمقارنة مع مسح ميزانية الأسرة 1998م . كما شملت فصول الباب الأول على تخصيص حجم العينة على طبقات المجتمع ومقارنتها بمسح الأسرة 1998م وتوزيع العينة اعتماداً لعدة اساليب إحصائية (التوزيع المتناسب ، التوزيع المتساوي ، توزيع مارك وردت) .

وشمل ايضاً هذا الباب مراحل المعاينة وسحب العينة والاوزان و التجارب التمهيديّة للمسح والآلية اختيار المشتغلين ومراحل التجهيز اليدوي والآلي وكذا مستوى شمول المسح (الاستجابة) .

اما الباب الثاني تضمن تحليل بيانات المسح والتي وردت في سبعة فصول احتوت على خصائص الاسر والافراد وخصائص المسكن والخصائص الصحية والتعليمية والاقتصادية والدخل والانفاق .

وأود الإشارة بأن الجهاز المركزي للإحصاء لا يكتفي بإعداد التقرير الرئيسي للنتائج النهائية للمسح وانما يحرص على توظيف واستثمار البيانات الجديدة من خلال الاستمرار في إجراء العديد من الدراسات والبحوث التحليلية المتعمقة لبعض المؤشرات المهمة في جوانب متخصصة ، لتعظيم الفائدة من البيانات التي وفرها المسح .

كما لا يفوتني هنا ان اسجل كلمة شكر وتقدير لكل من ساهم وشارك في جميع مراحل المسح المختلفة وإعداد هذا التقرير وتحليل بياناته وصياغته في شكله النهائي .

علي فضل طه

مدير عام الإحصاءات الاجتماعية

المدير التنفيذي للمسح

الباب الأول منهجية المسح

الفصل الأول

1- أهمية المسح "

يكتسب مسح ميزانية الأسرة أهميته البالغة لما يفره من إحصاءات أساسية تمكن الدولة من التعرف عن كثب على مستوى إنفاق الأسر والوقوف أمام التفاوت الموجود بين مختلف شرائح المجتمع في مختلف المناطق الجغرافية، وتعتبر مسوح ميزانية الأسرة من أهم المسوحات التي تهتم الدول بتنفيذها بصفة منتظمة ، لما لها من أهمية اقتصادية واجتماعية وسكانية لارتباطها المباشر بالأوضاع المعيشية للأسرة والفرد .

وتقيس مسوح ميزانية الأسرة أربع فعاليات ، تقوم بها الأسرة في أي مجتمع ، وهي :

1- الإنفاق على السلع والخدمات لإشباع حاجات أفراد الأسرة الأساسية وهو ما يطلق عليه بالإنفاق الاستهلاكي العائلي أو (نفقة المعيشة) .

2- كمية السلع والخدمات التي تستهلكها الأسرة . وهو ما يطلق عليه (مستوى المعيشة) .
الدخل الذي تحصل عليه الأسرة من مختلف مصادره .

الادخار الذي يعبر عن قدرة الأسرة على تمويل استثمارات جديدة ، تحقق نمواً اقتصادياً يسهم في زيادة دخول الأسر ورفع مستواها المعيشي .

كما أن هذه المسوح تسهم في تطوير قاعدة البيانات الإحصائية لمختلفة جوانب الأنشطة لإنسانية ويأتي تنفيذ مسح ميزانية الأسرة متعدد الأغراض 2006 / 2005م ، ليعكس تلك الأهمية المتمثلة في تلبية الحاجة إلى تحديث البيانات ، وخاصة بيانات مسح ميزانية الأسرة متعدد الأغراض لعام 1998م ، وذلك لقياس التغيرات في أنماط الإنفاق ومصادر الدخل وخصاً نص المجتمع الأخرى بين عامي 1998 و 2005م ، إضافة إلى توفير بيانات أكثر تفصيلاً تساعد في وضع السياسات المناسبة المبنية على بيانات محدثة لمختلف المؤشرات التي شملها المسح .

ومن أهم القرارات التي اتخذت في هذا المسح هو الربط بين جمع بيانات الأنفاق والاستهلاك بوقت واحد إضافة الى جمع هذه البيانات مصاحبة لبيانات القوى العاملة والتعليم والصحة لأول مرة ، وبيانات المجتمع المحلي بمعناها الواسع وليس الضيق مما يمكن من ربط حالة النشاط بالإنفاق والدخل والمؤشرات الأخرى . كما تميز هذا المسح الإحاطة بكافة مصادر الدخل الممكنة بهدف الحصول على بيانات أكثر دقة عن الدخل وهو ما لم يتوفر في المسوحات المماثلة السابقة .

2- أهداف المسح :

يهدف مسح ميزانية الأسرة متعدد الأغراض 2005م إلى توفير بيانات اقتصادية واجتماعية وديمغرافية مترابطة تلبى احتياجات المستخدمين وتساعد في رسم السياسات الاقتصادية والاجتماعية ومتابعة وتقييم آثارها. وأهم تلك الأهداف ما يلي:

- 1 - توفير بيانات حديثة عن الدخل ومصادر الإنفاق وقياس تغيراتهما ومعرفة مستوياتهما بهدف استخلاص مقاييس ومؤشرات ظاهرة الفقر من منظور الدخل والإنفاق، والتي يمكن قياسهما على مستوى المحافظات في كلاً من الحضر والريف.
- 2 - توفير بيانات اقتصادية واجتماعية وديمغرافية وبيانات عن البيئة والظروف المعيشية للأسرة لاستخراج المؤشرات ذات العلاقة .
- 3 - توفير بيانات عن خدمات المجتمع المحلي، وربط تلك البيانات بالمكان عن طريق أخذ الإحداثيات بجهاز (GPS) مع الإسقاط على الخرائط (باستخدام نظام (GIS) .
- 4 - توفير صورة رقمية عن النمط الاستهلاكي للأسرة في المجتمع ، وتباينات الأستهلاك حسب ريف وحضر المحافظات .
- 5 - تحديث بيانات الأوزان (التثقيلات) اللازمة لتركيب الأرقام القياسية لأسعار المستهلك.
- 6 - توفير بيانات عن الإنتاج الأسري الموجه نحو الأستهلاك الذاتي ونسبته من الناتج المحلي .
- 7 - تحديث مؤشرات القوى العاملة وعمالة الأطفال وبيانات الإعاقات
- 8 - المساهمة في توفير البيانات اللازمة لإنشاء نظام معلومات الفقر.
- 9- تحديث بيانات الإنفاق الاستهلاكي النهائي العائلي لتحسين تقديرات الحسابات القومية في تركيب حسابات القطاع العائلي وفقاً لنظام الأمم المتحدة للحسابات القومية 1993م.
- 10- المساهمة في توفير البيانات التي تخدم بناء سلة الغذاء.

3- تأجيل العمل الميداني للمسح :

كان من المقرر أن يتم تنفيذ أعمال المسح في مطلع عام 2004م ، ولذا قام الجهاز بتنفيذ العديد من الأعمال التحضيرية ، إلا أن هناك العديد من الاعتبارات القانونية والفنية والمالية قد أدت إلى تأجيل أعمال المسح منها :-

- 1- أن الإطار الذي كان من المقرر استخدامه للمسح هو إطار 1994م وهو بلا شك إطار قديم ، سوف يؤدي إلى وجود أختلاف بين الأسرة الم - تواجة في الميدان والأسرة المسحوبه من الإطار ، ناهيك عن المساكن التي تغيرت أرقامها خلال عشرة سنوات .
- 2 - من المعروف أن أعمال التعداد كان مخططاً لها أن تبدأ في يناير 2004م ، ولذا تمت العديد من الأعمال التحضيرية مع بداية عام 2003م ، إلا أنه لوحظ وجود ثغرة قانونية في الإطار القانوني للتعداد متمثلة في عدم استكمال الفترة بين التعدادين المتمثلة في عشر سنوات ، حيث أن تنفيذ المسح في بداية عام 2004م سيؤدي إلى وجود نقص في فترة الاسناد الزمني متمثلة في إحدى عشر شهراً ولذلك تم تصحيح هذا الوضع. الامر الذي ترتب عليه تأخير تنفيذ التعداد الى ديسمبر 2004م وقد ترتب على هذا الوضع وجود تزامن بين برامج التعداد وبرامج مسح الأسرة وهو وضع لا تقره الادييات العالمية المتصلة بالتعداد التي توصي بضرورة أن تكون فترة التعداد خالية بين من اية أعمال ميدانية لمسوحات

- أخرى . حيث ان ارهاق الاسر يدفعها إلى عدم الادلاء بالبيانات . وقد أكد عملية التأخير خبراء شعبة الاحصاء للأمم المتحدة في ورشة العمل الأول للتعهد .
- 3 و بناء عليه قام نائب رئيس الوزراء - وزير التخطيط والتعاون الدولي بعمل مذكرة تفصيلية بالحيثيات في الرغبة في تأجيل مسح ميزانية الأسرة للاعتبارات السابقة بالإضافة إلى ضرورة الاستفادة من الإطار الجديد للتعهد الذي سيوفر في مساكن مستقرة كما يضمن لقاء وجود أعمال المسح .
- 4 - قام الاخ/ نائب رئيس الوزراء - وزير التخطيط والتعاون الدولي
- 5 - رد البنك الدولي بالموافقة على التأجيل .

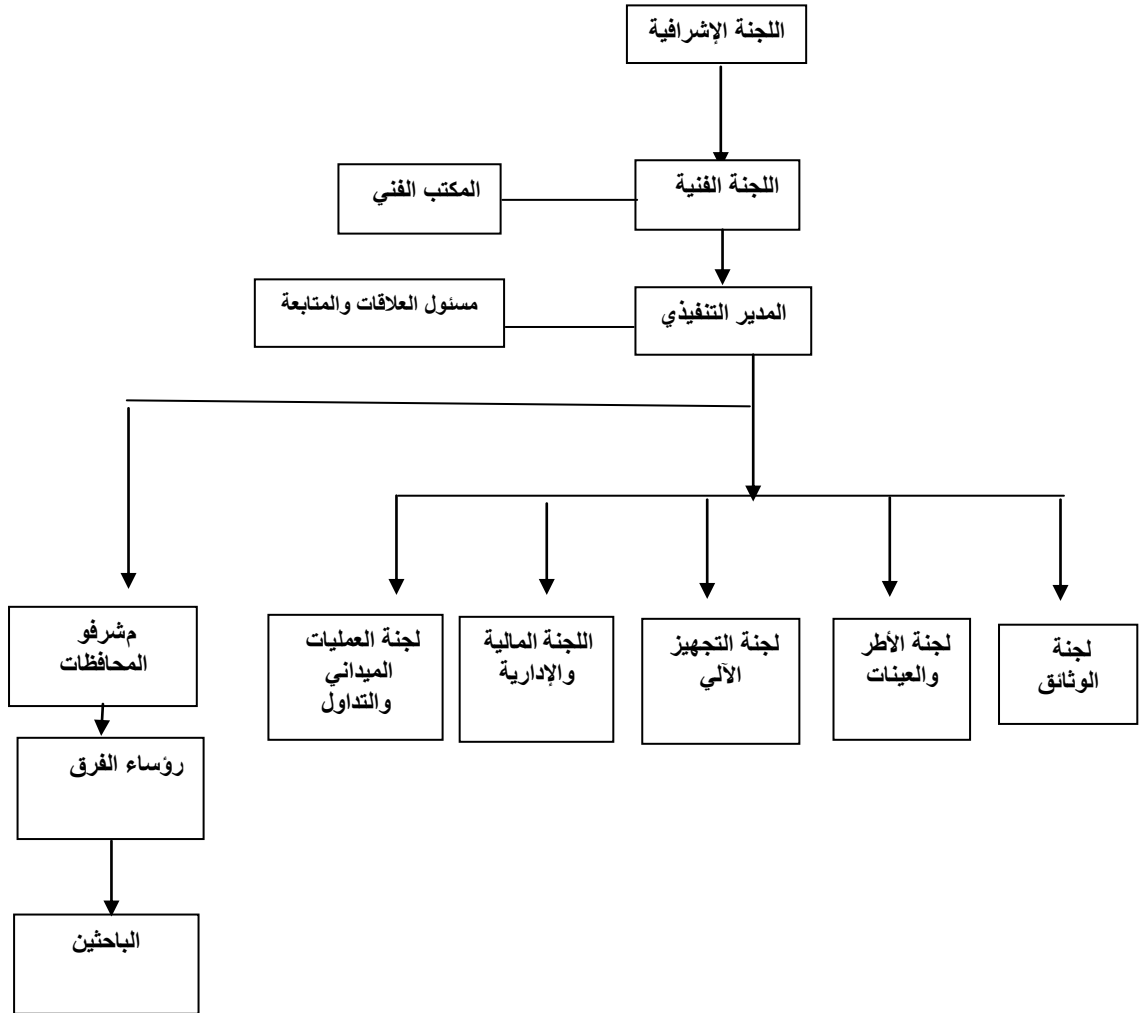
4- الإطار القانوني للمسح :

- يستند تنفيذ مسح ميزانية الأسرة 2006/2005م إلى قانون الإحصاء رقم (5) لعام 1995م بالمادة () كما يستند إلى توجيه الحكومة للجهاز لتنفيذ المسوحات المتخصصة التي تعتمد على نتائجها في تقييم أثار تنفيذ الخطة الخمسية وبرامج الإصلاح السابقة .
- وبناء على إصدارات القرارات المتصلة بالمسح
1. قرار رئيس الجهاز رقم (3) الصادر بتاريخ 2002/12/29 م والذي بموجب تم تشكيل فريق عمل للتحضير والإعداد لمشروع مسح ميزانية الأسرة متعدد الأغراض .
 2. قرار رئيس الجهاز رقم (4) لسنة 2003 م الخاص بتشكيل اللجنة الفنية للمسح من (18) عضواً من موظفي الجهاز المركزي للإحصاء وممثلي عدد من الجهات الأخرى ذات العلاقة .
 3. قرار رئيس الجهاز رقم (27) الصادر بتاريخ 2003/4/2 م بتعيين مديرًا تنفيذياً وأثنين مساعدين له .
 4. قرار رئيس الجهاز رقم (36) لسنة 2003 م بتعيين الدكتور عبد الحكيم العبيدي مستشاراً فنياً للمسح .
 5. قرار رئيس الجهاز رقم (37) لسنة 2003 م بتعيين الأخ/علي العسيلي مشرفاً على أعمال المسح .
 6. قرار رئيس الجهاز رقم (40) الصادر في 2003/5/3 م الخاص بتشكيل اللجان الفنية واللجان المساعدة للمسح وتحديد مهامها .
 7. قرار رئيس الجهاز رقم (51) لسنة 2003 م بتعيين الدكتور سعيد المعلم مستشاراً لعينة المسح .
 8. قرار رئيس الجهاز رقم (5) الصادر بتاريخ 2004/2/22 م والذي يحدد بأن ينفذ المسح في عام 2005 م كما تضمن القرار إعادة تشكيل الإدارة التنفيذية وتشكيل اللجان العاملة في المسح وتحديد مهامها .
 9. قرار رئيس الجهاز رقم (6) الصادر بتاريخ 2004/2/23 م والخاص بإعادة تشكيل اللجنة الفنية للمسح وتحديد اختصاصاتها .
 10. قرار رئيس الجهاز رقم (7) الصادر بتاريخ 2004/2/23 م والخاص بتشكيل اللجنة الإشرافية للمسح برئاسة رئيس الجهاز وحدد القرار المهام المناطة باللجنة واختصاصاتها .
 11. قرار رئيس الجهاز رقم (16) الصادر بتاريخ 2004/3/22 م والخاص بتشكيل المكتب الفني للمسح وتحديد اختصاصاته .
 12. قرار رئيس الجهاز رقم (106) الصادر بتاريخ 2004/10/3 م والخاص بإعادة تشكيل المكتب الفني للمسح برئاسة الأخ / عبد اللطيف الشيباني ، كما حدد القرار مهام المكتب الفني واختصاصاته .
 13. قرار رئيس الجهاز رقم (89) لسنة 2004م بتعيين هيئة إستشارية للمسح وتحديد اختصاصاتها .

14. قرار نائب رئيس الوزراء - وزير التخطيط والتعاون الدولي رقم (90) لسنة 2004م بشأن تشكيل لجنة إشرافية للمسح وتحديد مهامها .
قرار رئيس الجهاز رقم (113) لسنة 2004م بشأن إضافة أعضاء على اللجنة الإشرافية للمسح .

5- الهيكل المؤسسي للمسح :-

لكل مسح من المسوحات التي يقوم الجهاز بتنفيذها سواء بصورة سنوية أو دورية هيكل مؤسسي يحدد على ضوءه المهام والاهداف والاختصاصات بشكل مستقل . وفي مسح ميزانية الأسرة الهيكل المؤسسي قد تم بناء بالصورة الآتية :



6- ورشة العمل :-

لتعزيز مضامين وثائق المسح والحصول على بيانات شاملة ودقيقة كانت ورش العمل النقاشية إحدى المرجعيات التي اعتمدت إدارة المسح على نتائجها وبهذا الصدد تم عقد ورشتي عمل على النحو التالي :-

6-1 ورشة العمل الأولى :-

وقد عقدت في الفترة (11- 12 /6/2003 م شاركت فيها العديد من الجهات المحلية والإقليمية والدولية وفي هذه الورشة قدم الفريق المكلف بإعمال التحضير للمسح وجملة من المواضيع الهامة المتعلقة بوثائق المسح ومنهجيته وقد تركزت في الجوانب التالية :-

منهجية عينة المسح

الأسس المعتمدة في تصميم وثائق المسح

استعراض أهم الفصول التي تتضمنها الاستمارة العامة للمسح

استمارة الأسعار

استمارة المجتمع المحلي

وقد شارك الكثير من المشاركين في الورشة بنقاشات وأراء ومقترحات قيمة أثرت وثائق المسح ومنهجيته مما يساعد على تحسين وجودة للبيانات وتخدم كافة الأطراف والجهات

6-2 ورشة العمل الثانية :-

تم عقد الورشة الثانية خلال يوم 27/3/2004 م شارك فيها أكثر من عشرين جهة تمثل عدد من الوزارات والجهات الحكومية وبعض منظمات المجتمع المدني والمنظمات المحلية والإقليمية والدولية ، كما شارك في هذه الورشة عدد من المختصين والفنيين في الجهاز المركزي للإحصاء بما فيهم الفريق الإداري والفني لمشروع مسح ميزانية الأسرة متعدد الأغراض وفي هذه الورشة عرضت إدارة المسح الوثائق الخاصة بالمسح بعد أن تم تنقيحها وتحسينها في ضوء الاقتراحات والتوصيات التي خرجت بها ورشة العمل الأولى ، وقد عبر المشاركون في الورشة عن ارتياحهم لمضامين محتويات وثائق المسح وشمولها وتغطيتها لجوانب مختلفة من الحياة المعيشية للأسرة وفي الوقت ذاته قدم بعض المشاركين عدد من الملاحظات والمقترحات الجديدة عززت مضامين تلك الوثائق وشموليتها ، والذي بلا شك سيزيد من جودة بيانات المسح وبالتالي موثوقية عالية في النتائج .

7- ثمار التعاون مع المانحين :

مما لا شك فيه أن تعدد أهداف المسح ، وتعدد مستخدميها من مؤسسات حكومية وقطاع خاص ومانحين يحتم إجراء ترتيبات عديدة لأنجاز مسح يلبي كافة الأغراض . كما أن طول فترة تنفيذ مسح الأسرة وخصوصية أعماله الميدانية ترتبت عليه ارتفاع تكاليف المسح . وبناء عليه قامت وزارة التخطيط والتعاون الدولي بمخاطبة الحكومة والمانحين لتوفير التمويل الكافي لتنفيذ المسح . وقد أثمرت هذه الجهود إلى توفير الدعوات الآتية :

7-1- الدعم الفني :

1 - قام البنك الدولي بإرسال احد الخبراء العالميين المختصين خلال الفترة 1- 12 أكتوبر 2003 م في الأعداد للمسح ووضع المعالجات الأساسية التي ستضمنها استمارة المسح للقضايا الأساسية المتعلقة بسياسة الحكومة وتسمح بتحليل شامل للفقر وتقييم شامل كذل ك للسياسات الحكومية .

2 - قيام خبير البنك الدولي المرافق لبعثة البنك الدولي بعقد ثلاث جلسات تدريبية حول اساسيات تقييم وتنفيذ مسح ميزانية الأسرة والعينات حضرها أكثر من 20 متدرّباً .

وفي هذا السياق قام البنك بالتصميم الأولي للاستثمار ثم إجراء الدراسات مع قيادة ا لجهاز والفنيين لهذه الاستثمارة استمرت طوال عام 2003م حتى تم الاتفاق على مكوناتها الأساسية وتعتبر هذه الخطوة أهم الخطوات الاستراتيجية لإيجاد بيانات تتسم بالجودة والكفاءة وتعتبر استثمارة مسح ميزانية الأسرة 2006/2005م من الاستثمارات التي أستوفت شروطها الدولية .

2-7- الدعم المالي للمسح :

قامت وزارة التخطيط والتعاون الدولي بالتخاطب مع كافة الممولين وعمل لقاءات معهم في وزارة التخطيط خلال عام 2003م لإيجاد التمويل الكافي للمسح وبما يضمن تنفيذه بصورة تحقق الهدف من تنفيذ المسح . وقد أثمرت هذه المشاورات عن تصميم موازنة مثالية تكفي لتنفيذ كافة مراحل المسح.

جدول (1) يبين مساهمة الجهات المانحة للمسح

| م | الجهة | المبلغ بالريال | المبلغ بالدولار | سعر الصرف |
|---|--------------------------|----------------|-----------------|-----------|
| 1 | الجانب الحكومي | 140,432,553 | 767,391 | 183 |
| 2 | البنك الدولي | 51,605,817 | 281,999 | 183 |
| 3 | إدارة التنمية البريطانية | 201,300,000 | 1,100,000 | 183 |
| 4 | الأمم المتحدة | 64,050,000 | 350,000 | 183 |
| 5 | بنك الأعمار الألماني | 76,860,000 | 420,000 | 183 |
| | الإجمالي العام | 534,248,270 | 2919390 | 183 |

حيث بلغت التكلفة الإجمالية للمسح بمبلغ وقدرة (534,248,370) خمسمائة وأربعة وثلاثون مليون ومائتين وثمانية وأربعون ألف وثلاثمائة وسبعون ريال أي ما يعادل (2,919,390) أثنين مليون وتسعمائة وتسعة عشر ألف وثلاثمائة وتسعون دولار موزعة على النحو التالي : -
 غطت ميزانية المسح كافة مراحل المسح وبحسب البنود الأجمالية والتفصيلية . وفي هذا السياق قام الجهاز بإنزال مناقصة لتحديد وكالات محاسبية لمراجعة صحة التنفيذ وقامت بإرسال هذه التقارير إلى الجهات المانحة كما قامت قيادة الجهاز بتسوية المبالغ مع وحدة الفقر بوزارة التخطيط والتعاون الدولي بصورة دورية حتى تضمن تدفق مبالغ المسح بصورة مستمرة حيث لا يتم صرف المبلغ التالي إلا بعد تسوية المبلغ السابق .

الفصل الثاني

1- إطار المسح :

تم الاعتماد على إطار تعداد 2004 م الذي يعتبر أحدث إطار لمجتمع الدراسة بمكوناته الإدارية والتعدادية ومن هذا الإطار تم سحب المديرية والقطاعات والأقسام ومناطق العد التي شملتها عينة المسح كما تم تحديد العناقيد الخاصة بعينة المسح والبالغ عددها (1200) عنقود من (1200) منطقة عد على مستوى حضر والريف وفي الأخير تم سحب الأسر المختارة والتي شملتها العينة والبالغ عددها (14,400) أسرة بواقع (12) أسرة في العنقود الواحد وبالتالي فإن الإطار الذي تم الاعتماد عليه في تحديد عينة المسح يحقق مزايا عديدة بحكم حداثة ولعل من أهمها ضمان استقرار الأسر المستهدفة وضمان سلامة ودقة مفردات العينة المختارة .

2- مجتمع الدراسة :-

لإغراض مسح ميزانية الأسرة متعدد الأغراض 2006/2005 م من الضروري تعريف المجتمع الذي ستسحب منه العينة ومعرفة العناصر المكونة له وذلك لكي يكون الباحث أو جامع البيان على علم تام من أن المفردات التي يقوم بجمعها تعود الى المجتمع المقصود . ويعتبر مجتمع الدراسة جميع الأسر المعيشية في حضر وريف الجمهورية الواردة في إطار تعداد 2004 م باستثناء البدو الرحل والمنشآت ذات السكن الجماعي والمسكن الجماعية .

جدول - 1 - يبين مجتمع الدراسة لكل من مسح 1998 ، 2006/2005م

| مجتمع الدراسة 2006/2005 م | مجتمع الدراسة 1998 م |
|---|---|
| ■ جميع الأسر المعيشية في حضر وريف الجمهورية اليمنية . | ■ جميع الأسر المعيشية في حضر وريف الجمهورية اليمنية |
| ■ استبعاد البدو الرحل | ■ استبعاد الأسر الأجنبية |
| ■ استبعاد المنشآت ذات السكن الجماعي | ■ استبعاد البدو الرحل |
| ■ استبعاد المساكن الجماعية | ■ استبعاد المساكن الجماعية |
| | ■ استبعاد الجزر |

3: طبقات المسح :

تم مراجعة طبقات المسح لمسح الأسرة 1998م لمعرفة هل مازالت صالحة للاستخدام أم أن هناك حاجة ملحة لإيجاد تصميم جديد لطبقات مسح 2004م وقد أسفرت عملية المراجعة بين قيادة المسح وخبير البنك الدولي ووزارة التخطيط والتعاون الدولي ومندوب (UNDP) إلى أن هناك حاجة ماسة لتصميم طبقات جديدة للمسح للأسباب الآتية :-

- 1- الحاجة إلى أن تلامس المؤشرات الواقع حيث تضمن أن تك ون مؤشرات المسح على مستوى المحافظة كحد أدنى وليس على مستوى جميع المحافظات أو الجمهورية حتى تتمكن الحكومة من متابعة الظواهر السلبية كل حسب حالتها وليس السياسات العامة .
- 2 ضمان تغطية العينة قدر من المديرية وقد غطت العينة حوالي (298) مديرية .

وقد هدف مسح ميزانية الأسرة متعدد الأغراض 2006/2005 م من خلال تقسيم المجتمع 38طبقة الى تمثيل كل محافظات الجمهورية بحيث تمثل كل محافظة في عينة المسح على مستوى حضر والريف بما يحقق الآتي :

1. استخراج تقديرات للمؤشرات الإحصائية المختلفة على مستوى حضر وريف وإجمالي كل محافظة بما يخدم عملية التنمية الاقتصادية والاجتماعية في المحافظات ، و يساعد السلطة المحلية في كل محافظة على وضع الخطط التنموية المحلية الملانمة لها .

2. المساعدة في تحديث تقديرات الحسابات القومية لتمكين المختصين وبالتالي المخططين من معرفة مساهمة كل محافظة في تكوين الناتج المحلي من خلال هيكل الإنفاق العائلي .
3. التعرف على تباينات مستويات المعيشة بين كل من حضر وريف كل محافظة وفيما بين المحافظات الأخرى .
4. استخراج مؤشرات الفقر على مستوى المحافظات للتعرف على مستويات الفقر فيها ، وبما يلبي توفير البيانات اللازمة لوضع السياسات المحلية .

وبناء عليه تم تصميم طبقات المسح على النحو التالي : -

| مسح ميزانية الأسرة 1998م | | | | | مسح ميزانية الاسرة 2006 /2005 | | | | |
|--------------------------|---|------------|---|------------|-------------------------------|-------------|-------------|----------|------------|
| عدد الطبقات | طبقات الريف | رقم الطبقة | طبقات الحضر | رقم الطبقة | عدد الطبقات | طبقات الريف | طبقات الحضر | المحافظة | رقم الطبقة |
| 1 | ---- | | أمانة العاصمة | 1 | 2 | طبقة | طبقة | اب | 1 |
| 1 | ---- | | عدن | 2 | 2 | طبقة | طبقة | ابيين | 2 |
| 2 | صعدة - صنعاء - الجوف مأرب | 8 | صعدة - صنعاء - الجوف - مأرب | 3 | 1 | | طبقة | الأمانة | 3 |
| 2 | حجة - المحويت - الحديدة - ذمار | 9 | حجة - المحويت - الحديدة - ذمار | 4 | 2 | طبقة | طبقة | البيضاء | 4 |
| 2 | تعز - إب | 10 | تعز - أب | 5 | 2 | طبقة | طبقة | تعز | 5 |
| 2 | البيضاء - لحج - أبين - سيوه - حضرموت - المهرة | 11 | البيضاء - لحج - أبين - سيوه - حضرموت - المهرة | 6 | 2 | طبقة | طبقة | الجوف | 6 |
| 2 | | 12 | المهرة | 7 | 2 | طبقة | طبقة | حجة | 7 |
| | | | | | 2 | طبقة | طبقة | الحديدة | 8 |
| | | | | | 2 | طبقة | طبقة | حضرموت | 9 |
| | | | | | 2 | طبقة | طبقة | ذمار | 10 |
| | | | | | 2 | طبقة | طبقة | شبووة | 11 |
| | | | | | 2 | طبقة | طبقة | صعدة | 12 |
| | | | | | 1 | طبقة | | صنعاء | 13 |
| | | | | | 1 | | طبقة | عدن | 14 |
| | | | | | 2 | طبقة | طبقة | لحج | 15 |
| | | | | | 2 | طبقة | طبقة | مأرب | 16 |
| | | | | | 2 | طبقة | طبقة | المحويت | 17 |
| | | | | | 2 | طبقة | طبقة | المهرة | 18 |
| | | | | | 2 | طبقة | طبقة | عمران | 19 |
| | | | | | 2 | طبقة | طبقة | الضالع | 20 |
| | | | | | 1 | طبقة | | ريمة | 21 |

4- تقدير حجم العينة وحجم العنقود :

إن أحد المراحل الأساسية لتنفيذ مسح الأسرة تحديد حجم العينة المستهدفة والتي يراعى فيها الجوانب الفنية والمتمثلة بحجم الأخطاء، اعداد المشيغلين، والتدريب، والبرنامج الزمني للمسح (ونوعية وجودة البيانات والحجم المتاح من التمويل للمسح .

ثم الاتفاق بين قيادة الجهاز وخبير البنك الدولي أن تكون حجم العينة 14400 أسرة مع توزيع أسرها وفقاً للشروط الفنية المتصلة بتخصيص حجم العينة الأمثل والأماكن المالية المتاحة وظروف الأعمال الميدانية والحاجة الى استخراج النتائج على مستوى الجمهورية والمحافظات (الحضر والريف) . ومما لاشك فيه ان الحجم المقترح (14400) أسرة يحقق دقة أكبر علاوة على إمكانية الحصول على تقديرات على مستوى الجمهورية وكذلك على مستوى حضر وريف كل محافظة وذات دلالة وموثوقية إحصائية

وبعد تحديد حجم العينة بدء النقاش بين خبراء البنك الدولي وقيادة المسح على حجم العنقود وفي هذا السياق تم طرح اقتراحين :
الخيار الأول : أن تكون عدد أسر العنقود (18) أسرة كما هو الحال في مسح 1998 أنه تم أستبعاد هذا الخيار .

الخيار الثاني : تخفيض عدد أسر العنقود إلى (12) أسرة لتتوافق مع حجم العينة المقترحة وقد كان الأساس الذي بني عليه هذا الاقتراح هو ان العبرة بتجانس أسرة العنقود (في منطقة العد) كما أن تخفيض عدد أسر العنقود سوف يساعد على ، انتشار أسر العينة على نطاق جغرافي وسع . وقد وبننا عليه نم سحب عنقود واحد من كل منطقة عد . وتتميز هذه الطريقة بأنها تسمح بزيادة انتشار العينة في كل طبقة مما يزيد في موثوقية النتائج ، كما أن تجانس مفردات كل منطقة عد يبرر تخفيض حجم العنقود في المسح الحالي و لا يؤثر على جودة البيانات المستخرجة .

5 - تخصيص عينة المسح :

هناك العديد من أساليب توزيع حجم العينة تختلف بحسب الأسلوب الإحصائي المستخدم في تصميم العينة ، يعتمد الاختيار فيما بينها على طبيعة الدراسة والمجتمع المراد جمع البيانات منه بالإضافة الى المؤشرات الاقتصادية والاجتماعية المتوفرة ، من هذا المنطلق ، فإن اختيار أسلوب المعاينة لا بد و أن يحقق أهداف المسح المراد إجراؤه ، وفيما يلي نتناول عرض مقارن لأسلوبي التخصيص في مسح ميزانية الأسرة 1998 م ومسح ميزانية الأسرة متعدد الأغراض 2006/2005 م

1-5 مسح ميزانية الأسرة 1998 م

نظراً لطبيعة مسح ميزانية الأسرة الخاصة فإن اختيار أسلوب المعاينة المناسب يعد اساس نجاح اعمال ونتائج المسح ، وانطلاقاً من طبيعة المجتمع وأهداف مسح ميزانية الأسرة 1998 والمؤشرات المتاحة عن نمط الاستهلاك تم اختيار أسلوب المعاينة الطبقيّة العنقودية ذات المرحلتين ، وتم تقسيم مجتمع الدراسة الى طبقات حضرية وريفية دمجت في بعض الطبقات العديد من المحافظات .
وعليه فقد تم توزيع حجم العينة الإجمالي المقدر (15/20) أسرة بأسلوب التخصيص المتناسب الى أسر حضرية و أسر ريفية وفقاً لنمط الاستهلاك وتحدد بناءً على ذلك نصيب الطبقات ال حضرية — (9720) أسرة ونصيب الطبقات الريفية — (5400) أسرة ، والجدول (4) يوضح توزيع حجم العينة وعدد العناقيد بكل طبقة .

جدول رقم (4) توزيع حجم العينة وعدد العناقيد بكل طبقة .

| م | طبقات الحضر | إجمالي عدد الأسر في الطبقة | النسبة المئوية لحجم الطبقة | حجم العينة | عدد العناقيد | عدد مناطق العد |
|---|--------------------------------|----------------------------|----------------------------|------------|--------------|----------------|
| 1 | أمانة العاصمة | 140661 | 28.1 | 2520 | 140 | 70 |
| 2 | عدن | 65328 | 13 | 1224 | 68 | 34 |
| 3 | صعدة - صنعاء - الجوف - مأرب | 27638 | 5.5 | 720 | 40 | 20 |
| 4 | حجة - المحويت - الحديدة - ذمار | 116229 | 23.2 | 2232 | 124 | 62 |
| 5 | تعز - أب | 87308 | 17.4 | 1512 | 84 | 42 |
| 6 | البيضاء - لحج - أبين | 24356 | 4.9 | 720 | 40 | 20 |
| 7 | شبوة - حضرموت - المهرة | 39732 | 7.9 | 792 | 44 | 22 |
| | الإجمالي | 501252 | 100% | 9720 | 540 | 270 |

| م | طبقات الريف | إجمالي عدد الأسر في الطبقة | النسبة المئوية لحجم الطبقة | حجم العينة | عدد العناقيد | عدد مناطق العد |
|---|--------------------------------|----------------------------|----------------------------|------------|--------------|----------------|
| 1 | صعدة - صنعاء - الجوف - مأرب | 331174 | 20 | 1008 | 56 | 28 |
| 2 | حجة - المحويت - الحديدة - ذمار | 538469 | 32.4 | 1512 | 84 | 42 |
| 3 | تعز - أب | 500695 | 30.1 | 1440 | 80 | 40 |
| 4 | البيضاء - لحج - أبين | 174004 | 10.5 | 720 | 40 | 20 |
| 5 | شبوة - حضرموت - المهرة | 111687 | 6.7 | 720 | 40 | 20 |
| | الإجمالي | 1656029 | 100% | 5400 | 300 | 150 |

2-5 مسح ميزانية الأسرة 2006/2005 م

انطلاقاً من أهداف مسح ميزانية الأسرة متعددة الأغراض 2006/2005 م تم اختيار أسلوب المعاينة الطبقيّة العنقودية ذات المرحلتين ، وبناء على ذلك تم تقسيم مجتمع الدراسة الى (38) طبقة حضرية وريفية شاملة لكافة محافظات الجمهورية ، موزعة على المح افضات حسب ما يوضحها الجدول رقم (3)

- ولتوزيع حجم عينة المسح بين الطبقات المختلفة جرت دراسة مستفيضة قدمت خلالها العديد من الآراء والمقترحات على ضوءها أقرت إدارة المسح إتباع أسلوب الجمع بين التخصيص المتساوي والتخصيص متناسب للعينة مع الأخذ بعين الاعتبار حج م الأخطاء المعياريه النسبية في طبقات المجتمع المختلفة من حيث مدى التباين في تلك الأخطاء بين الطبقات وكذا على مستوى الإجمالي ، وذلك للوصول الى تحقيق هدفين متمثلة في :
1. تقليل أخطاء المعاينة : وهذا يتحقق من خلال التحكم بعملية توزيع العينة على الطبقات الحضرية والريفية بكل محافظة من خلال التوزيع متناسب .
 2. ضمان الحصول على تقديرات مقبولة الجودة لكل طبقة ، ويتحقق من خلال التخصيص المتساوي بين كافة الطبقات .
 3. حجوم العمل بين المشتغلين (الباحثين) في الميدان متناسبة بين الطبقات كل محافظة وبما يشمل كافة دورات (شهور) البحث .

6 - تخصيص حجم العينة على طبقات المجتمع :-

تحقيق لأهداف مسح ميزانية الأسرة متعدد الأغراض 2006/2005 م فإن عينة المسح يجب أن تشمل كافة المحافظات من خلال التخصيص لحجم العينة على طبقات المجتمع التي أعمدت بحسب الحالة الحضرية لمختلف المحافظات ، من هذا المنطلق ينبغي توزيع حجم العينة المحدد (14.400) أسرة على طبقات المجتمع المقترحة وهذا يتطلب توزيع حجم العينة على طبقات المجتمع وفقاً لأسلوب إحصائي مناسب يضمن استخراج نتائج ممثلة لكافة طبقات المجتمع وهذا يتطلب معيار مناسب لتوزيع حجم العينة المقترح ولعل معيار السكان هو المناسب ، لذا ينبغي توفير بيانات لحجم السكان موزع بحسب ريف وحضر المحافظات ، وبالتالي فإن توزيع حجم عينة مسح ميزانية الأسرة متعدد الأغراض 2006/2005 على الطبقات يتطلب توفير بيانات عن الأني :-

1. تقدير حجم الأسر بحسب حضر وريف المحافظة في عام 2004 .
 2. تقدير التباين في متوسط إنفاق الأسرة بحسب حضر وريف كل محافظة عام 2004م بالأعتماد على نتائج مسح ميزانية الأسرة 1998 م
 3. الأتحراف المعياري لإنفاق الأسرة حسب حضر وريف المحافظات المختلفة .
- والجدول رقم (5) يوضح المعطيات السابقة والتي ينبغي توفرها للقيام بإجراء تخصيص للعينة على طبقات المجتمع .

جدول - 5- تقدير عدد الأسر (عام 2004) م ومتوسط الإنفاق والأتحراف المعياري

| المحافظة | عدد الاسر لعام 2004م | | | متوسط إنفاق الأسرة | | | الأتحراف المعياري لإنفاق الأسرة | | |
|----------|----------------------|-----------|-----------|--------------------|--------|--------|---------------------------------|--------|--------|
| | حضر | ريف | إجمالي | حضر | ريف | إجمالي | حضر | ريف | إجمالي |
| 11 | 38,515 | 282,153 | 320,668 | 37,455 | 23,896 | 25,561 | 34,148 | 18,495 | 21,511 |
| 12 | 12,815 | 49,044 | 61,859 | 24,982 | 23,810 | 24,046 | 16,285 | 13,690 | 14,232 |
| 13 | 271,886 | | 271,886 | 48,273 | | 48,273 | 43,074 | | 43,074 |
| 14 | 11,509 | 63,800 | 75,309 | 50,420 | 53,374 | 52,868 | 37,725 | 46,389 | 44,979 |
| 15 | 70,746 | 312,576 | 383,322 | 35,491 | 22,034 | 24,212 | 27,021 | 16,005 | 18,901 |
| 16 | 5,940 | 46,208 | 52,148 | 45,313 | 35,961 | 36,994 | 31,197 | 29,039 | 29,353 |
| 17 | 18,956 | 188,991 | 207,947 | 41,848 | 37,560 | 37,946 | 25,129 | 24,935 | 24,970 |
| 18 | 110,607 | 246,575 | 357,182 | 30,671 | 21,377 | 24,248 | 21,911 | 12,621 | 16,633 |
| 19 | 39,013 | 81,427 | 120,440 | 33,177 | 39,106 | 37,438 | 28,193 | 29,474 | 29,302 |
| 20 | 18,823 | 181,138 | 199,961 | 35,101 | 27,833 | 28,517 | 21,604 | 19,330 | 19,659 |
| 21 | 6,399 | 55,887 | 62,286 | 33,177 | 39,106 | 37,438 | 28,193 | 29,474 | 29,302 |
| 22 | 10,295 | 79,326 | 89,621 | 43,015 | 43,565 | 43,494 | 23,593 | 22,993 | 23,027 |
| 23 | | 154,666 | 154,666 | | 33,796 | 33,796 | | 27,527 | 27,527 |
| 24 | 87,613 | | 87,613 | 34,592 | | 34,592 | 22,743 | | 22,743 |
| 25 | 4,335 | 99,741 | 104,076 | 26,236 | 25,122 | 25,182 | 12,920 | 18,566 | 18,297 |
| 26 | 3,252 | 26,304 | 29,556 | 45,313 | 35,961 | 36,994 | 31,197 | 29,039 | 29,353 |
| 27 | 4,650 | 69,498 | 74,148 | 25,511 | 30,820 | 30,460 | 23,470 | 23,387 | 23,395 |
| 28 | 3,864 | 7,447 | 11,311 | 33,177 | 39,106 | 37,438 | 28,193 | 29,474 | 29,302 |
| 29 | 16,654 | 118,445 | 135,099 | 34,828 | 33,744 | 33,796 | 26,495 | 27,585 | 27,527 |
| 30 | 5,608 | 54,873 | 60,481 | 26,236 | 25,122 | 25,182 | 12,920 | 18,566 | 18,297 |
| 31 | | 52,829 | 52,829 | | 33,796 | 33,796 | | 27,527 | 27,527 |
| | 741,480 | 2,170,928 | 2,912,408 | 38,351 | 29,380 | 31,447 | 32,323 | 23,759 | 26,255 |

7- توزيع عينة المسح :

إعتماداً على المعطيات السابقة التي يبينها الجدول رقم (5) تم إعادة توزيع حجم العينة المقدر (14.400) أسرة على طبقات مجتمع الدراسة وذلك وفقاً لعدة أساليب إحصائية نتناولها فيما يلي -

1-7 التوزيع المتناسب :-

يقوم هذا التوزيع على مبدأ تساوي فرص الأسر في الظهور في العينة لكافة محافظات الجمهورية وعادةً ما يعتمد على التوزيع النسبي للسكان في المحافظات وعلى نسبة الريف والحضر حيث يتم توزيع أسر العينة على ريف وحضر محافظات الجمهورية بالتناسب مع حجم الأسر .
والجدول رقم (6) يبين توزيع أسر العينة على ريف وحضر الجمهورية (طبقات المجتمع) باستخدام التوزيع المتناسب كما يظهر عدد مناطق العد التي تنتشر بها تلك الأسر في كل طبقة ، ويلاحظ من الخطأ المعياري فيما بين الطبقات وجود تباين كبير سواء فيما بين الطبقات الممثلة للمحافظات وكذا الحال بالنسبة للطبقات الريفية بالإضافة الى وجود تباين على مستوى إجمالي المحافظات المختلفة ، ويظهر الجدول أن الإجمالي الكلي للخطأ المعياري في الطبقات الحضرية (1.4%) وفي الطبقات الريفية (0.7%) .

وقد استخدمت المعادلة التالية لتوزيع الأسر على الطبقات .

$$\text{حجم العينة في الطبقة} = \frac{\text{عدد الأسر في (حضر أو ريف)}}{\text{إجمالي أسر الجمهورية}} \cdot 1,$$

ولحساب حجم الخطأ المعياري (SE) تم استخدام العلاقة التالية :

$$\text{Standard Errors} = \frac{S}{\sqrt{n}}$$

حيث : S = الانحراف المعياري

n = حجم العينة

وتعتمد صحة المعادلة على استخدام العينة العشوائية البسيطة للسحب في كل محافظة ، أي عدم السحب على مستوى العناقيد وفي هذه الحالة تكون الأخطاء الناتجة منخفضة ويسهل احتسابها .
ولكن وفقاً لأسلوب المعاينة العنقودية الطبقية لا يمكن حساب تلك الأخطاء إلا بعد تنفيذ المسح ، ولكن لأغراض المسح تم حساب تلك الأخطاء المعيارية التي يظهرها الجدول رقم (6) .
كما تم حساب الأخطاء المعيارية النسبية باستخدام العلاقة :

$$\text{Relative Errors (RSE)} = \frac{SE}{X}$$

حيث :

$$\text{SE} = \text{الخطأ المعياري}$$
$$X = \text{متوسط الأنفاق}$$

جدول رقم (6) يبين عدد الأسر (إسقاطات 2004) وعدد مناطق العد وأخطاء المعاينة والوزن (التوزيع المتناسب)

| المحافظة | عدد الأسر | | | عدد مناطق العد | | | الخطأ المعياري المتوقع | | | الخطأ المعياري النسبي المتوقع | | | الوزن | | |
|------------------|-----------|--------|-------|----------------|-----|-----|------------------------|-------|-------|-------------------------------|-------|-------|--------|-------|-------|
| | إجمالي | ريف | حضر | إجمالي | ريف | حضر | إجمالي | ريف | حضر | إجمالي | ريف | حضر | إجمالي | ريف | حضر |
| 11 إب | 1,585 | 1,395 | 190 | 132 | 116 | 16 | 527 | 495 | 2,475 | 2.1% | 2.1% | 6.6% | 202.3 | 202.3 | 202.3 |
| 12 أبين | 306 | 242 | 63 | 25 | 20 | 5 | 816 | 879 | 2,046 | 3.4% | 3.7% | 8.2% | 202.3 | 202.3 | 202.3 |
| 13 أمانة العاصمة | 1,344 | | 1,344 | 112 | | 112 | 1,175 | | 1,175 | 2.4% | | 2.4% | 202.3 | | 202.3 |
| 14 البيضاء | 372 | 315 | 57 | 31 | 26 | 5 | 2,341 | 2,612 | 5,001 | 4.4% | 4.9% | 9.9% | 202.3 | 202.3 | 202.3 |
| 15 تعز | 1,895 | 1,545 | 350 | 158 | 129 | 29 | 426 | 407 | 1,445 | 1.8% | 1.8% | 4.1% | 202.3 | 202.3 | 202.3 |
| 16 الجوف | 258 | 228 | 29 | 21 | 19 | 2 | 1,824 | 1,921 | 5,757 | 4.9% | 5.3% | 12.7% | 202.3 | 202.3 | 202.3 |
| 17 حجة | 1,028 | 934 | 94 | 86 | 78 | 8 | 778 | 816 | 2,596 | 2.1% | 2.2% | 6.2% | 202.3 | 202.3 | 202.3 |
| 18 الحديدة | 1,766 | 1,219 | 547 | 147 | 102 | 46 | 383 | 361 | 937 | 1.6% | 1.7% | 3.1% | 202.3 | 202.3 | 202.3 |
| 19 حضرموت | 595 | 403 | 193 | 50 | 34 | 16 | 1,191 | 1,469 | 2,030 | 3.2% | 3.8% | 6.1% | 202.3 | 202.3 | 202.3 |
| 20 ذمار | 989 | 896 | 93 | 82 | 75 | 8 | 622 | 646 | 2,239 | 2.2% | 2.3% | 6.4% | 202.3 | 202.3 | 202.3 |
| 21 شبوه | 308 | 276 | 32 | 26 | 23 | 3 | 1,672 | 1,773 | 5,012 | 4.5% | 4.5% | 15.1% | 202.3 | 202.3 | 202.3 |
| 22 صعده | 443 | 392 | 51 | 37 | 33 | 4 | 1,096 | 1,161 | 3,307 | 2.5% | 2.7% | 7.7% | 202.3 | 202.3 | 202.3 |
| 23 صنعاء | 765 | 765 | | 64 | 64 | | 995 | 995 | | 2.9% | 2.9% | | 202.3 | 202.3 | |
| 24 عدن | 433 | | 433 | 36 | | 36 | 1,093 | | 1,093 | 3.2% | | 3.2% | 202.3 | | 202.3 |
| 25 لحج | 515 | 493 | 21 | 43 | 41 | 2 | 810 | 836 | 2,791 | 3.2% | 3.3% | 10.6% | 202.3 | 202.3 | 202.3 |
| 26 مارب | 146 | 130 | 16 | 12 | 11 | 1 | 2,422 | 2,546 | 7,780 | 6.5% | 7.1% | 17.2% | 202.3 | 202.3 | 202.3 |
| 27 المحويت | 367 | 344 | 23 | 31 | 29 | 2 | 1,222 | 1,262 | 4,895 | 4.0% | 4.1% | 19.2% | 202.3 | 202.3 | 202.3 |
| 28 المهرة | 56 | 37 | 19 | 5 | 3 | 2 | 3,884 | 4,857 | 6,450 | 10.4% | 12.4% | 19.4% | 202.3 | 202.3 | 202.3 |
| 29 عمران | 668 | 586 | 82 | 56 | 49 | 7 | 1,062 | 1,140 | 2,920 | 3.1% | 3.4% | 8.4% | 202.3 | 202.3 | 202.3 |
| 30 الضالع | 299 | 271 | 28 | 25 | 23 | 2 | 1,048 | 1,127 | 2,454 | 4.2% | 4.5% | 9.4% | 202.3 | 202.3 | 202.3 |
| 31 ريمة | 261 | 261 | | 22 | 22 | | 1,703 | 1,703 | | 5.0% | 5.0% | | 202.3 | 202.3 | |
| الإجمالي | 14,400 | 10,734 | 3,666 | 1,200 | 894 | 306 | 214 | 219 | 546 | 0.7% | 0.7% | 1.4% | 202.3 | 202.3 | 202.3 |

ولمعالجة حجم تباين الأخطاء النسبية فيما بين الطبقات المختلفة سواء حضرية أو ريفية يمكن اللجوء الى استخدام توزيع آخر يعمل على التخفيف من حدة التباين في الأخطاء المعيارية النسبية .

7-2 التوزيع المتساوي :

ووفقاً لهذا التوزيع يتم توزيع العينة بالتساوي بين المحافظات وكذا على مستوى الطبقات الحضرية والريفية وهذا يعني عدم تساوي فصوص ظهور الأسر في العينة أي أن احتمال سحب الأسر غير متساوي ، ولكن تساوي حجم العينة بكافة المحافظات يضمن استخراج مؤشرات ذات دلالة إحصائية للمحافظات الصغيرة وبيين الجدول رقم (7) أن الأخذ بهذا الأسلوب قد أدى الى تخفيض حدة التباين في الأخطاء المعيارية النسبية فيما بين الطبقات الحضرية والطبقات الريفية وأن أدى الى ارتفاع الخطأ المعياري النسبي لإجمالي الطبقات الحضرية مقارنة بطبقات الريفية حيث قدر (2.2%) (لطبقات الحضر مقابل (1.0%) (لإجمالي طبقات الريف

جدول (7) يبين توزيع مناطق العد باستخدام التوزيع المتساوي على طبقات المجتمع

| المحافظة | عدد الأسر | | | عدد مناطق العد | | | الخطأ المعياري المتوقع | | | الخطأ المعياري النسبي المتوقع | | | الوزن | | |
|-----------------|-----------|------|--------|----------------|-----|--------|------------------------|------|--------|-------------------------------|------|--------|-------|------|-----|
| | حضر | ريف | إجمالي | حضر | ريف | إجمالي | حضر | ريف | إجمالي | حضر | ريف | إجمالي | حضر | ريف | |
| 11 اب | 379 | 379 | 758 | 32 | 32 | 63 | 1754 | 950 | 862 | 4.7% | 4.0% | 3.4% | 102 | 745 | |
| 12 أبين | 379 | 379 | 758 | 32 | 32 | 63 | 837 | 703 | 584 | 3.3% | 3.0% | 2.4% | 33.8 | 129 | |
| 13 أمية العاصمة | 379 | 0 | 379 | 32 | 0 | 32 | 2213 | 0 | 2213 | 4.6% | 0.0% | 4.6% | 718 | 0 | |
| 14 البيضاء | 379 | 379 | 758 | 32 | 32 | 63 | 1938 | 2383 | 2040 | 3.8% | 4.5% | 3.9% | 30.4 | 168 | |
| 15 تعز | 379 | 379 | 758 | 32 | 32 | 63 | 1388 | 822 | 718 | 3.9% | 3.7% | 3.0% | 187 | 825 | |
| 16 الجوف | 379 | 379 | 758 | 32 | 32 | 63 | 1603 | 1492 | 1334 | 3.5% | 4.1% | 3.6% | 15.7 | 122 | |
| 17 حجة | 379 | 379 | 758 | 32 | 32 | 63 | 1291 | 1281 | 1170 | 3.1% | 3.4% | 3.1% | 50 | 499 | |
| 18 الحديدة | 379 | 379 | 758 | 32 | 32 | 63 | 1126 | 648 | 567 | 3.7% | 3.0% | 2.3% | 292 | 651 | |
| 19 حضرموت | 379 | 379 | 758 | 32 | 32 | 63 | 1448 | 1514 | 1126 | 4.4% | 3.9% | 3.0% | 103 | 215 | |
| 20 ذمار | 379 | 379 | 758 | 32 | 32 | 63 | 1110 | 993 | 906 | 3.2% | 3.6% | 3.2% | 49.7 | 478 | |
| 21 شبوه | 379 | 379 | 758 | 32 | 32 | 63 | 1448 | 1514 | 1367 | 4.4% | 3.9% | 3.7% | 16.9 | 148 | |
| 22 صعده | 379 | 379 | 758 | 32 | 32 | 63 | 1212 | 1181 | 1055 | 2.8% | 2.7% | 2.4% | 27.2 | 209 | |
| 23 صنعاء | 0 | 379 | 379 | 0 | 32 | 32 | 0 | 1414 | 1414 | 0 | 0.0% | 4.2% | 4.2% | 0 | 408 |
| 24 عدن | 379 | 0 | 379 | 32 | 0 | 32 | 1168 | 0 | 1168 | 3.2 | 0.0% | 3.4% | 231 | 0 | |
| 25 لحج | 379 | 379 | 758 | 32 | 32 | 63 | 664 | 954 | 914 | 2.5% | 3.8% | 3.6% | 11.4 | 263 | |
| 26 مارب | 379 | 379 | 758 | 32 | 32 | 63 | 1603 | 1492 | 1339 | 3.5% | 4.1% | 3.6% | 8.6 | 69.4 | |
| 27 المحويت | 379 | 379 | 758 | 32 | 32 | 63 | 1206 | 1201 | 1129 | 4.7% | 3.9% | 3.7% | 12.3 | 183 | |
| 28 المهرة | 379 | 379 | 758 | 32 | 32 | 63 | 1448 | 1514 | 1113 | 4.4% | 3.9% | 3.0% | 10.2 | 19.7 | |
| 29 عمران | 379 | 379 | 758 | 32 | 32 | 63 | 1361 | 1417 | 1254 | 3.9% | 4.2% | 3.7% | 43.9 | 313 | |
| 30 الضالع | 379 | 379 | 758 | 32 | 32 | 63 | 664 | 954 | 867 | 2.5% | 3.8% | 3.4% | 14.8 | 145 | |
| 31 ريمه | 0 | 379 | 379 | 0 | 32 | 32 | 0 | 1414 | 1414 | 0 | 0.0% | 4.2% | 4.2% | 0 | 139 |
| الإجمالي | 7200 | 7200 | 14400 | 600 | 600 | 1200 | 861 | 297 | 312 | 2.2% | 1.0% | 1.0% | 103 | 302 | |

14400

الحجم الكلي للعينة

= معادلة التوزيع المتساوي :

38

اجمالي الطبقات

7-3 توزيع مارك وردت :

لتلافي عيوب التوزيعين السابقين والتي ظهرت من خلال وجود تباينات في الأخطاء المعيارية النسبية سواء بين طبقات المجتمع أو إجمالي طبقات الحضر والريف فإن توزيع مارك وردت يمكن أن يخفف تلك التباينات كونه يجمع بين التوزيعين المتناسب والمتساوي وهذا يجعل المحافظات الصغيرة والكبيرة ممثلة في العينة وخاصة المحافظات الصغيرة مما يعني أن المؤشرات الإحصائية ستكون ذات موثوقية إحصائية لكافة المحافظات ، كما يزيد من هذه الثقة ان تباين الأخطاء المعيارية قد أنخفض بين الطبقات الحضرية والريفية وكذا بين الطبقات في كل محافظة .

وهذا التوزيع يعتمد على جمع حجم العينة الناتج من التوزيع المتناسب و الحجم الناتج من التوزيع المتساوي وقسمته على (2) في كل طبقة من طبقات المجتمع .

جدول (8)- يبين عدد الأسر (إسقاطات 2004) م وعدد مناطق العد و اخطاء المعاينة والوزن

(توزيع ماركوردت الذي يمزج بين التوزيع المتساوي والمتناسب)

| المحافظة | عدد الأسر | | | عدد مناطق العد | | | الخطأ المعياري المتوقع | | | الخطأ المعياري النسبي المتوقع | | | الوزن | | |
|----------|-----------|------|-------|----------------|-----|------|------------------------|------|------|-------------------------------|------|------|--------|------|------|
| | إجمالي | ريف | حضر | إجمالي | ريف | حضر | إجمالي | ريف | حضر | إجمالي | ريف | حضر | إجمالي | ريف | حضر |
| 11 | 379 | 379 | 379 | 32 | 32 | 32 | 1754 | 950 | 862 | 4.7% | 4.0% | 3.4% | 102 | 745 | 423 |
| 12 | 379 | 379 | 379 | 32 | 32 | 32 | 837 | 703 | 584 | 3.3% | 3.0% | 2.4% | 129 | 129 | 81.6 |
| 13 | 379 | 0 | 379 | 0 | 32 | 32 | 2213 | 0 | 2213 | 0.0% | 0.0% | 4.6% | 718 | 0 | 718 |
| 14 | 379 | 379 | 379 | 32 | 32 | 32 | 1938 | 2383 | 2040 | 3.8% | 4.5% | 3.9% | 30.4 | 168 | 99.4 |
| 15 | 379 | 379 | 379 | 32 | 32 | 32 | 1388 | 822 | 718 | 3.9% | 3.7% | 3.0% | 187 | 825 | 506 |
| 16 | 379 | 379 | 379 | 32 | 32 | 32 | 1603 | 1492 | 1334 | 3.5% | 4.1% | 3.0% | 15.7 | 122 | 68.8 |
| 17 | 379 | 379 | 379 | 32 | 32 | 32 | 1291 | 1281 | 1170 | 3.1% | 3.4% | 3.1% | 50 | 499 | 274 |
| 18 | 379 | 379 | 379 | 32 | 32 | 32 | 1126 | 648 | 567 | 3.7% | 3.0% | 2.3% | 292 | 651 | 471 |
| 19 | 379 | 379 | 379 | 32 | 32 | 32 | 1448 | 1514 | 1126 | 4.4% | 3.9% | 3.0% | 103 | 215 | 159 |
| 20 | 379 | 379 | 379 | 32 | 32 | 32 | 1110 | 993 | 906 | 3.2% | 3.6% | 3.2% | 49.7 | 478 | 264 |
| 21 | 379 | 379 | 379 | 32 | 32 | 32 | 1448 | 1514 | 1367 | 4.4% | 3.9% | 3.7% | 16.9 | 148 | 82.2 |
| 22 | 379 | 379 | 379 | 32 | 32 | 32 | 1212 | 1181 | 1055 | 2.8% | 2.7% | 2.4% | 27.2 | 209 | 118 |
| 23 | 0 | 379 | 0 | 0 | 32 | 32 | 0 | 1414 | 1414 | 0.0% | 4.2% | 4.2% | 0 | 408 | 408 |
| 24 | 379 | 0 | 379 | 0 | 32 | 32 | 1168 | 0 | 1168 | 0.0% | 3.4% | 3.4% | 231 | 0 | 231 |
| 25 | 379 | 379 | 379 | 32 | 32 | 32 | 664 | 954 | 914 | 2.5% | 3.8% | 3.6% | 11.4 | 263 | 137 |
| 26 | 379 | 379 | 379 | 32 | 32 | 32 | 1603 | 1492 | 1339 | 3.5% | 4.1% | 3.6% | 8.6 | 69.4 | 39 |
| 27 | 379 | 379 | 379 | 32 | 32 | 32 | 1206 | 1201 | 1129 | 4.7% | 3.9% | 3.7% | 12.3 | 183 | 97.8 |
| 28 | 379 | 379 | 379 | 32 | 32 | 32 | 1448 | 1514 | 1113 | 4.4% | 3.9% | 3.0% | 10.2 | 19.7 | 14.9 |
| 29 | 379 | 379 | 379 | 32 | 32 | 32 | 1361 | 1417 | 1254 | 3.9% | 4.2% | 3.7% | 43.9 | 313 | 178 |
| 30 | 379 | 379 | 379 | 32 | 32 | 32 | 664 | 954 | 867 | 2.5% | 3.8% | 3.4% | 14.8 | 145 | 79.8 |
| 31 | 0 | 379 | 0 | 0 | 32 | 32 | 0 | 1414 | 1414 | 0.0% | 4.2% | 4.2% | 0 | 139 | 139 |
| الإجمالي | 7200 | 7200 | 14400 | 600 | 600 | 1200 | 861 | 297 | 312 | 2.2% | 1.0% | 1.0% | 103 | 302 | 202 |

حجم العينة لكل طبقة حسب توزيع مارك وردت =

حجم العينة الناتج من التوزيع المتساوي + حجم العينة الناتج من المتناسب

2

والجدول رقم (8) يبين توزيع حجم العينة وفقاً
ما زال في الأخطاء المعيارية النسبية على مستوى أجماليات الطبقات الحضرية مع إجمالي الطبقات
الريفية ويمكن تلخيص بيانات الجدول فيما يلي :-

- الأخطاء ما زالت في نطاق المقبول .

- المحافظات الكبيرة تكون الأخطاء فيها قليل لأن حجم العينة فيها كبير مما يقلل الأخطاء ، أي أن المحافظات
الكبيرة لا زالت متناسبة مع الحجم والمحافظات الصغيرة تأخذ حجم أقل وتضمن في نفس الوقت حجم من
العينة الذي يجعلها تظهر وتعطي نتائج مقبولة .

و العيب الوحيد في هذا التوزيع أن إجمالي الخطأ الكلي في الريف أقل من إجمالي الخطأ الكلي في الحضر (0)
والسبب يعود الى أن معدل الإنفاق في الحضر بشكل عام أعلى من معدل الإنفاق في الريف ولهذا توجد
تباينات في نمط الإنفاق في الحضر أكبر منها في الريف .

وكذلك التباين بين طبقات الريف منخفض مقارنة بالتباين بين الطبقات الحضرية ، وهذه الظاهرة أي معدلات
الإنفاق في الحضر وزيادة تباين الأخطاء في الحضر منتشرة في معظم دول العالم وليس في اليمن فقط .

هذه الأسباب أدت الى أن الأخطاء المعيارية النسبية في الحضر أكبر من الريف .

ولكي نجعل الأخطاء متساوية في الحضر والريف لا بد من زيادة أخطاء الريف حتى يقل الخطأ في الحضر ،
ويتحقق ذلك عن طريق زيادة حجم العينة في الحضر وتقليلها في الريف .

و السبب الآخر من زيادة حجم العينة في الحضر بالنسبة للريف هو أن عملية جمع الأسعار وتركيب الرقم
القياسي الذي نعدده شهري ليس على مستوى الحضر كله ولكن في المراكز الكبيرة فقط . بالإضافة الى أن
المستخدمين للبيانات لا يكتفوا بجدول حول الأرقام القياسية للأسعار ولكن هناك احتياجات أخرى مثل
الأنشطة والمهن وغيرها من الاحتياجات ، ونلاحظ أن هذه التباينات في الأنشطة والمهن في الحضر أكثر من
الريف عادة ما تكون في الريف اغلب الأنشطة والمهن متشابهة وكذلك التباين في الأ نفاق ، ولذلك عندما
نفكر باحتياجات المؤشرات التي سوف نتجها ليس بحسب الطبقة ولكن بحسب معايير أخرى ولهذا السبب لا
بد من توفير جزء أكبر من العينة في الحضر مقارنة بالريف . بهذا نكون قد حددنا بعض الأسباب التي تدفعنا
أن نزيد حجم العينة في المناطق الحضرية من الناحية التحليلية .

7- 4 التوزيع المقترح :

بعد الاستعراض السابق لكافة أساليب توزيع حجم العينة على طبقات المجتمع ونظراً للاختلاف النسبي فيما بين تلك التوزيعات الناتج من حجم الأخطاء المعيارية النسبية سواء بين طبقات المجتمع أو الطبقات بكل محافظ وجد أن ان توزيع مارك وردت هو المناسب ولكن مازال هناك تباين في إجمالي حجم الخطأ المعياري بين طبقتي الحضر والريف لذا كان مقترح خبير العينات السيد خوان مينوز في إجراء بعض التعديلات في شكل التوزيع ، يأخذ بعين الاعتبار معيار نمط الأنفاق بين الحضر والريف بالإضافة الى التباين في الأخطاء المعيارية والذي يوضحه الجدول رقم (9) أدى ذلك الى انخفاض حجم التباين بين طبقات المجتمع سواء بالنسبة للحالة الحضرية أو فيما بين طبقات كل حالة حضرية بالإضافة الى تساوي إجمالي الأخطاء النسبية لطبقات الحضر والريف والذي يوضحه الجدول — (1.1 %)

الجدول (9) يبين عدد الأسر (إسقاطات 2004) وعدد مناطق العد وأخطاء المعاينة والوزن (التوزيع المقترح)

| المحافظة | عدد الأسر | | | عدد مناطق العد | | | الخطأ المعياري | | | الخطأ المعياري | | | الوزن | | |
|------------------|-----------|-------|--------|----------------|-----|--------|----------------|-------|--------|----------------|-------|--------|-------|-------|--------|
| | حضر | ريف | إجمالي | حضر | ريف | إجمالي | حضر | ريف | إجمالي | حضر | ريف | إجمالي | حضر | ريف | إجمالي |
| 11 إب | 488 | 463 | 951 | 41 | 39 | 79 | 1,546 | 860 | 779 | 4.10% | 3.60% | 3.00% | 79 | 609.4 | 337.3 |
| 12 أبين | 326 | 191 | 517 | 27 | 16 | 43 | 902 | 991 | 808 | 3.60% | 4.20% | 3.40% | 39.3 | 257.1 | 119.7 |
| 13 أمانة العاصمة | 1,956 | | 1,956 | 163 | | 163 | 974 | | 974 | 2.00% | | 2.00% | 139 | | 139 |
| 14 البيضاء | 318 | 208 | 526 | 26 | 17 | 44 | 2,116 | 3,217 | 2,744 | 4.20% | 6.00% | 5.20% | 36.2 | 306.8 | 143.2 |
| 15 تعز | 691 | 499 | 1,189 | 58 | 42 | 99 | 1,028 | 717 | 615 | 2.90% | 3.30% | 2.50% | 102.4 | 627 | 322.4 |
| 16 الجوف | 283 | 187 | 470 | 24 | 16 | 39 | 1,855 | 2,121 | 1,891 | 4.10% | 5.90% | 5.10% | 21 | 246.6 | 110.9 |
| 17 حجة | 365 | 354 | 719 | 30 | 30 | 60 | 1,316 | 1,325 | 1,210 | 3.10% | 3.50% | 3.20% | 52 | 533.6 | 289.2 |
| 18 الحديدة | 941 | 421 | 1,363 | 78 | 35 | 114 | 714 | 615 | 479 | 2.30% | 2.90% | 2.00% | 117.5 | 585.1 | 262.1 |
| 19 حضرموت | 491 | 229 | 719 | 41 | 19 | 60 | 1,272 | 1,950 | 1,381 | 3.80% | 5.00% | 3.70% | 79.5 | 356.3 | 167.4 |
| 20 ذمار | 364 | 345 | 709 | 30 | 29 | 59 | 1,132 | 1,041 | 949 | 3.20% | 3.70% | 3.30% | 51.7 | 525 | 282.1 |
| 21 شبوه | 286 | 199 | 484 | 24 | 17 | 40 | 1,668 | 2,091 | 1,884 | 5.00% | 5.30% | 5.00% | 22.4 | 281.2 | 128.6 |
| 22 صعده | 310 | 226 | 536 | 26 | 19 | 45 | 1,339 | 1,529 | 1,362 | 3.10% | 3.50% | 3.10% | 33.2 | 350.8 | 167.1 |
| 23 صنعاء | | 314 | 314 | | 26 | 26 | | 1,553 | 1,553 | | 4.60% | 4.60% | | 492.4 | 492.4 |
| 24 عدن | 797 | | 797 | 66 | | 66 | 806 | | 806 | 2.30% | | 2.30% | 110 | | 110 |
| 25 لحج | 273 | 250 | 523 | 23 | 21 | 44 | 782 | 1,174 | 1,126 | 3.00% | 4.70% | 4.50% | 15.9 | 399.1 | 199.1 |
| 26 مارب | 266 | 164 | 430 | 22 | 14 | 36 | 1,913 | 2,266 | 2,028 | 4.20% | 6.30% | 5.50% | 12.2 | 160.2 | 68.7 |
| 27 المحويت | 275 | 215 | 489 | 23 | 18 | 41 | 1,416 | 1,596 | 1,499 | 5.60% | 5.20% | 4.90% | 16.9 | 323.8 | 151.5 |
| 28 المهرة | 270 | 142 | 412 | 22 | 12 | 34 | 1,716 | 2,472 | 1,730 | 5.20% | 6.30% | 4.60% | 14.3 | 52.4 | 27.5 |
| 29 عمران | 350 | 272 | 622 | 29 | 23 | 52 | 1,416 | 1,673 | 1,477 | 4.10% | 5.00% | 4.40% | 47.5 | 435.8 | 217.2 |
| 30 الضالع | 281 | 198 | 478 | 23 | 16 | 40 | 771 | 1,321 | 1,201 | 2.90% | 5.30% | 4.80% | 20 | 277.8 | 126.4 |
| 31 ريمه | 195 | 195 | 195 | 16 | 16 | 16 | | 1,970 | 1,970 | | 5.80% | 5.80% | | 270.7 | 270.7 |
| Total | 9,329 | 5,071 | 14,400 | 777 | 423 | 1,200 | 417 | 319 | 261 | 1.10% | 1.10% | 0.80% | 79.5 | 428.1 | 202.3 |

7-5 التوزيع النهائي :

بعد التوصل الى الشكل النهائي لتوزيع حجم العينة على طبقات المجتمع المختلفة ، أقتضت آلية الأعمال الميدانية للمسح ضرورة الأخذ بعين الاعتبار أسلوب جمع البيانات الميدانية في الاعتبار لما يترتب عليها من توزيع العمل الميداني بين العاملين والأعتبرات التي تم اخذها في الحسبان متمثلة في :

1. آلية جمع بيانات مسح ميزانية الأسرة الذي يقتضي جمع البيانات طوال (12) شهراً .
2. يبحث العنقود الواحد على مدار الشهر .
3. يختار كل عنقود من منطقة عد واحدة .
4. يقوم باحث واحد باستيفاء بيانات كل عنقود طوال الشهر ثم ينتقل للعنقود التالي في منطقة العد المختارة في العينة .
5. حجم العمل للباحثين في كل محافظة مع عدد مناطق العد في العينة المخصص لكل محافظة

إطلاقاً من الأعتبارات السابقة تم إعادة توزيع العينة بين طبقات المجتمع داخل كل محافظة وفيما بين حضر وريف المحافظات المختلفة ولكن في ظل استمرار تساوي الأخطاء المعيارية النسبية بين إجمالي الطبقات الحضرية والريفية في مجتمع الدراسة .

والجدول (10) يبين التوزيع النهائي لحجم عينة مسح ميزانية الأسرة متعدد الأغراض 2006/2005 م على طبقات المجتمع في كافة محافظات الجمهورية والذي يظهر من خلاله توزيع مناطق عد العينة وكذلك عدد الباحثين لكل محافظة والذين سيقوموا باستيفاء البيانات ميدانياً ، وقد أقرت إدارة المسح أن يعمل مائة باحث في كل شهر في عموم محافظات الجمهورية وأن يعمل الباحث ثلاثة أشهر متتالية في ثلاثة عنايق ، يحل بعد ذلك الباحثين الاحتياط و عددهم مائة للعمل في ثلاثة عنايق لمدة ثلاثة أشهر متتالية وهذا يعني أن عدد الباحثين (200) باحث يعملوا في شكل مجموعتين بالتناوب كل ثلاثة أشهر ، بحيث تكون المائة التي لا تعمل احتياط للعاملين في الميدان .

جدول 10- التوزيع النهائي للعنايق والباحثين

| المحافظة | عدد الأسر | | | عدد مناطق العد | | | الخطأ المعياري المتوقع | الخطأ المعياري النسبي المتوقع | | | الوزن | | | |
|------------|-----------|------|--------|----------------|-----|--------|------------------------|-------------------------------|------|--------|-------|-------|------|------|
| | حضر | ريف | إجمالي | حضر | ريف | إجمالي | | حضر | ريف | إجمالي | ريف | حضر | | |
| 11 اب | 516 | 492 | 1008 | 43 | 41 | 84 | 1503 | 834 | 756 | 3.50% | 3.00% | 74.6 | 574 | 318 |
| 12 أبن | 360 | 216 | 576 | 30 | 18 | 48 | 858 | 931 | 760 | 3.40% | 3.90% | 35.6 | 227 | 107 |
| 13 العاصمة | 1872 | 0 | 1872 | 156 | 0 | 156 | 996 | 0 | 996 | 2.10% | 0.00% | 2.10% | 0 | 145 |
| 14 البيضاء | 348 | 228 | 576 | 29 | 19 | 48 | 2022 | 3072 | 2621 | 4.00% | 5.80% | 5.00% | 280 | 131 |
| 15 تعز | 672 | 480 | 1152 | 56 | 40 | 96 | 1042 | 731 | 626 | 2.90% | 3.30% | 2.60% | 105 | 651 |
| 16 الجوف | 264 | 168 | 432 | 22 | 14 | 36 | 1920 | 2240 | 1997 | 4.20% | 6.20% | 5.40% | 275 | 121 |
| 17 حجة | 360 | 360 | 720 | 30 | 30 | 60 | 1324 | 1314 | 1200 | 3.20% | 3.50% | 3.20% | 525 | 289 |
| 18 الحديدة | 900 | 396 | 1296 | 75 | 33 | 108 | 730 | 634 | 493 | 2.40% | 3.00% | 2.00% | 123 | 623 |
| 19 حضرموت | 492 | 228 | 720 | 41 | 19 | 60 | 1271 | 1952 | 1382 | 3.80% | 5.00% | 3.70% | 357 | 167 |
| 20 نمار | 372 | 348 | 720 | 31 | 29 | 60 | 1120 | 1036 | 945 | 3.20% | 3.70% | 3.30% | 521 | 278 |
| 21 شبوه | 252 | 180 | 432 | 21 | 15 | 36 | 1776 | 2197 | 1980 | 5.40% | 5.60% | 5.30% | 311 | 144 |
| 22 صعده | 336 | 240 | 576 | 28 | 20 | 48 | 1287 | 1484 | 1322 | 3.00% | 3.40% | 3.00% | 331 | 156 |
| 23 صنعاء | 0 | 288 | 288 | 0 | 24 | 24 | 0 | 1622 | 1622 | 0.00% | 4.80% | 4.80% | 0 | 537 |
| 24 عدن | 864 | 0 | 864 | 72 | 0 | 72 | 774 | 0 | 774 | 2.20% | 0.00% | 2.20% | 0 | 101 |
| 25 لحج | 300 | 276 | 576 | 25 | 23 | 48 | 746 | 1118 | 1071 | 2.80% | 4.40% | 4.30% | 361 | 181 |
| 26 مارب | 264 | 168 | 432 | 22 | 14 | 36 | 1920 | 2240 | 2005 | 4.20% | 6.20% | 5.40% | 157 | 68.4 |
| 27 المحويت | 324 | 252 | 576 | 27 | 21 | 48 | 1304 | 1473 | 1383 | 5.10% | 4.80% | 4.50% | 276 | 129 |
| 28 المهرة | 144 | 144 | 288 | 12 | 12 | 24 | 2349 | 2456 | 1805 | 7.10% | 6.30% | 4.80% | 51.7 | 39.3 |
| 29 عمران | 324 | 252 | 576 | 27 | 21 | 48 | 1472 | 1738 | 1534 | 4.20% | 5.10% | 4.50% | 470 | 235 |
| 30 الضالع | 264 | 168 | 432 | 22 | 14 | 36 | 795 | 1432 | 1302 | 3.00% | 5.70% | 5.20% | 327 | 140 |
| 31 ريمه | 0 | 288 | 288 | 0 | 24 | 24 | 0 | 1622 | 1622 | 0.00% | 4.80% | 4.80% | 0 | 183 |
| الإجمالي | 9228 | 5172 | 14400 | 769 | 431 | 1200 | 423 | 319 | 261 | 1.10% | 1.10% | 0.80% | 420 | 202 |

على ضوء التوزيع النهائي لعنايق العينة على طبقات المجتمع يبين الجدول رقم (7) ان عدد أسر العينة في الطبقات الحضرية (9228) أسرة أما طبقات الريف فبلغ عدد الأسر (5172) أسرة وهذا يعني أن نسبة أسر العينة في الحضر حوالي 64% في مقابل 36% خصص للمناطق الريفية ، كما نلاحظ أن نسبة الحضر مرتفعة على الرغم من أن حجم الحضر أقل بالنسبة للريف وذلك نتيجة التباين في أنماط إنفاق الحضر في حين أن أنماط الإنفاق في الريف متجانسة غالباً وهو تقليد متبع عالمياً في مسوح الأسرة .

جدول 11- توزيع مناطق العد و عدد الأسر لعينة المسح وأخطاء المعاينة النسبية على طبقات مجتمع الدراسة

| الرمز | المحافظة | تقديرات عدد الأسر 2004 م | | | عدد مناطق العد PSU's | | | عدد الأسر H.H | | | أخطاء المعاينة النسبية RSE | | |
|-------|----------|--------------------------|--------|-------|----------------------|-----|-----|---------------|------|------|----------------------------|------|------|
| | | إجمالي | ريف | حضر | إجمالي | ريف | حضر | إجمالي | ريف | حضر | إجمالي | ريف | حضر |
| | إب | 320668 | 2153 | 38515 | 84 | 41 | 34 | 1008 | 492 | 516 | 3.0% | 3.5% | 4.0% |
| 12 | أبين | 61859 | 9044 | 12815 | 48 | 18 | 30 | 576 | 216 | 360 | 3.2% | 3.9% | 3.4% |
| 13 | الأمانة | 271886 | — | 71886 | 156 | — | 156 | 1872 | — | 1872 | 2.1% | — | 2.1% |
| 14 | البيضاء | 75309 | 3800 | 11509 | 48 | 19 | 29 | 576 | 228 | 348 | 5.0% | 5.8% | 4.0% |
| 15 | تعز | 383322 | 2576 | 70746 | 96 | 40 | 56 | 1152 | 480 | 672 | 2.6% | 3.3% | 2.9% |
| 16 | الجوف | 52148 | 6208 | 5940 | 36 | 14 | 22 | 432 | 168 | 264 | 5.4% | 6.2% | 4.2% |
| 17 | حجة | 207947 | 8991 | 18956 | 60 | 30 | 30 | 720 | 360 | 360 | 3.2% | 3.5% | 3.2% |
| 18 | الحديدة | 357182 | 6575 | 10607 | 108 | 33 | 75 | 1296 | 396 | 900 | 2.0% | 3.0% | 2.4% |
| 19 | حضر موت | 120440 | 1427 | 39013 | 60 | 19 | 41 | 720 | 228 | 492 | 3.7% | 5.0% | 3.8% |
| 20 | ذمار | 199961 | 1138 | 18823 | 60 | 29 | 31 | 720 | 348 | 372 | 3.3% | 3.7% | 3.2% |
| 21 | شبوثة | 62286 | 5887 | 6399 | 36 | 15 | 21 | 432 | 180 | 252 | 5.3% | 5.6% | 5.4% |
| 22 | صعدة | 89621 | 9326 | 10295 | 48 | 20 | 28 | 576 | 240 | 336 | 3.0% | 3.4% | 3.0% |
| 23 | صنعاة | 154666 | 154666 | — | 24 | 24 | — | 288 | 228 | — | 4.8% | 4.8% | — |
| 24 | عدن | 87613 | — | 37613 | 72 | — | 72 | 864 | — | 864 | 2.2% | — | 2.2% |
| 25 | لحج | 104076 | 9741 | 4335 | 48 | 23 | 25 | 576 | 276 | 300 | 4.3% | 4.4% | 2.8% |
| 26 | مأرب | 29556 | 6304 | 3252 | 36 | 14 | 22 | 432 | 168 | 264 | 5.4% | 6.2% | 4.2% |
| 27 | المحويت | 74148 | 9498 | 4650 | 48 | 21 | 27 | 576 | 252 | 324 | 4.5% | 4.8% | 5.1% |
| 28 | المهرة | 11311 | 7447 | 3864 | 24 | 12 | 12 | 288 | 144 | 144 | 4.8% | 6.3% | 7.1% |
| 29 | عمران | 135099 | 8445 | 16654 | 48 | 21 | 27 | 576 | 252 | 324 | 4.5% | 5.1% | 4.2% |
| 30 | الضالع | 60481 | 4873 | 5608 | 36 | 14 | 22 | 432 | 168 | 264 | 5.2% | 5.7% | 3.0% |
| 31 | ريمه | 52829 | 52829 | — | 24 | 24 | — | 288 | 288 | — | 4.8% | 4.8% | — |
| | الإجمالي | 912408 | 70928 | 41480 | 1200 | 431 | 769 | 14400 | 5172 | 9228 | 0.8% | 1.1% | 1.1% |

كما يظهر الجدول (12) توزيع العينة على الطبقات ونسبة التمثيل لطبقات الحضر والريف بكل محافظة .

جدول 12- يبين توزيع عينة المسح على الطبقات في ريف وحضر محافظات الجمهورية ونسبة التمثيل على مستوى المحافظة

| المحافظة | إجمالي عدد الأسر في المحافظة | عينة المحافظة | حضر | | | ريف | | |
|----------|------------------------------|---------------|-----------|--------|----------------|-----------|--------|----------------|
| | | | عدد الأسر | العينة | نسبة التمثيل % | عدد الأسر | العينة | نسبة التمثيل % |
| اب | 320668 | 1008 | 38515 | 516 | 51 | 282153 | 492 | 49 |
| ابين | 61859 | 576 | 12815 | 360 | 63 | 49044 | 216 | 38 |
| الأمانة | 271886 | 1872 | 271886 | 1872 | — | — | — | — |
| البيضاء | 75309 | 576 | 11509 | 348 | 60 | 63800 | 228 | 40 |
| تعز | 383322 | 1152 | 70746 | 672 | 58 | 312576 | 480 | 42 |
| الجوف | 52148 | 432 | 5940 | 264 | 61 | 46208 | 168 | 39 |

| | | | | | | | | |
|----|------|---------|----|------|--------|-------|---------|----------|
| 50 | 360 | 188991 | 50 | 360 | 18956 | 720 | 207947 | حجة |
| 31 | 396 | 246575 | 69 | 900 | 110607 | 1296 | 357182 | الحديدة |
| 32 | 228 | 81427 | 68 | 492 | 39013 | 720 | 120440 | حضر موت |
| 48 | 348 | 181138 | 52 | 372 | 18823 | 720 | 199961 | نمار |
| 42 | 180 | 55887 | 58 | 252 | 6399 | 432 | 62286 | شبوقة |
| 42 | 240 | 79326 | 58 | 336 | 10295 | 576 | 89621 | صعدة |
| — | 288 | 154666 | — | — | — | 288 | 154666 | صنعاء |
| — | — | — | — | 864 | 87613 | 864 | 87613 | عدن |
| 48 | 276 | 99741 | 52 | 300 | 4335 | 576 | 104076 | لحج |
| 39 | 168 | 26304 | 61 | 264 | 3252 | 432 | 29556 | مأرب |
| 44 | 252 | 69498 | 56 | 324 | 4650 | 576 | 74148 | المحويت |
| 50 | 144 | 7447 | 50 | 144 | 3864 | 288 | 11311 | المهرة |
| 44 | 252 | 118445 | 56 | 324 | 16654 | 576 | 135099 | عمران |
| 39 | 168 | 54873 | 61 | 264 | 5608 | 432 | 60481 | الضالع |
| — | 288 | 52829 | — | — | — | 288 | 52829 | ريمه |
| 36 | 5172 | 2170928 | 64 | 9228 | 741480 | 14400 | 2912408 | الإجمالي |

الفصل الثالث

1- مراحل المعاينة :

صممت عينة مسح ميزانية الأسرة متعدد الأغراض 2006/2005 م على أساس معاينة طبقية عشوائية ذات مرحلتين : والتي تتمثل في الأتي :

1-1 المرحلة الأولى : مرحلة اختيار مناطق العد (وحدات المعاينة الأولية) :-

في هذه المرحلة تم اختيار مناطق العد (وحدات المعاينة الأولية) ، حيث بلغ حجم العينة (1200) منطقة عد موزعة على النحو التالي 769 منطقة في الحضر ، و 431 منطقة في الريف

2-1 المرحلة الثانية : مرحلة اختيار الأسر (وحدات المعاينة النهائية):-

بعد الانتهاء من عملية اختيار عينة المرحلة الأولى لمناطق العد يتم اختيار وحدات المعاينة النهائية المتمثلة في الأسر بالاعتماد على قائمة أرباب الأسر وأرقام المساكن التي تقطنها الأسر في كل وحدة معاينة أولية ، يتم سحب (12) أسرة بالأسلوب العشوائي المنتظم أي ان وحدات معاينة المرحلة الثانية ثابتة لكل منطقة عد ظهرت في المرحلة الأولى .

2- سحب العينة :

1-2 المرحلة الأولى للمعاينة (سحب مناطق العد) :-

تم سحب عينة المرحلة الأولى من كل طبقة على حدة بالأسلوب الاحتمالي المتناسيب مع الحجم . وبالتالي فإن احتمال اختيار مناطق العد من كل طبقة في عينة المرحلة الأولى ناتج من تطبيق العلاقة التالية .

$$p_1 = \frac{K * n}{N}$$

حيث أن :

K = عدد مناطق العد المختارة من كل طبقة (حضرأ وريف)

n = عدد الأسر في كل منطقة عد من واقع 2004م

N = إجمالي عدد الأسر في كل طبقة (حضرأ وريف)

2-2 : المرحلة الثانية - سحب الأسر

يتم سحب (12) أسرة تمثل عشود من كل منطقة عد مختارة في المرحلة الأولى بالأسلوب العشوائي المنتظم لكل المناطق الحضرية والريفية التي لا توجد بها أي مشاكل ولكن في حالة المناطق الريفية المشتتة فيتم سحب الأسر أي اسر العشود أما بالتسلسل أو بتقسيم المنطقة الى جزئين وسحب عينة من كل جزء .
وبالتالي فإن احتمال سحب الأسرة التي تقع في منطقة العد التي تم اختيارها في أي طبقة يعطى من العلاقة :

$$P_2 = \frac{12}{n'}$$

حيث (12) = حجم العشود

n' = عدد الأسر في منطقة العد من واقع تعداد 2004 م

ومن ثم الاحتمال النهائي أو كسر المعاينة النهائي للطبقة هو :

$$P = P_1 * P_2$$

$$P = \frac{K * n_{2004} * 12}{N * n'_{2004}}$$

الطرق المستخدمة في سحب الأسر من مناطق العد المختارة في العينة : (المرحلة الثانية) :-

عند سحب الأسر من مناطق العد المختارة في المرحلة الأولى ، هناك طريقة تستخدم عادةً في أغلب المسوح الأسرية وهي : السحب العشوائي المنتظم .

3-2 خطوات سحب الأسرة :-

- (1) تسلسل الأسر في منطقة العد المختارة وليكن حجم منطقة العد مثلاً 120 أسرة فيتم مسلسلة الأسرة من رقم (1) الى الأسرة رقم (120) .
- (2) لتحديد مدى العينة المنتظمة نقوم بقسمة الحجم الإجمالي للأسر والذي أفترض في هذا المثال (120) أسرة على حجم العنقود والذي يساوي (12) أسرة وذلك على النحو التالي

$$\text{فترة السحب} = \frac{120}{12} = 10$$

- (3) نختار رقم عشوائي ما بين (1 – 10) وليكن مثلاً (7) .
- (4) فتكون أول أسره مختارة في منطقه العد هي الأسرة رقم (7) .
- (5) نضيف فترة السحب أو المدى (10) الى رقم الأسرة الأول (7) فتكون الأسرة الثانية المختارة في العينة هي الأسرة رقم (17) .
- (6) نضيف فترة السحب أو المدى (10) الى رقم الأسرة الثانية (17) فتكون الأسرة الثالثة المختارة في العينة هي الأسرة رقم (27) وهكذا نكرر عملية إضافة فترة السحب حتى نصل الى جميع الأسر المختارة في العينة والتي عددها (12) أسرة .

حجم منطقة العد = 120 أسرة .

عدد الأسر في العنقود = 12 أسرة ، حيث كل عنقود يسحب من منطقة عد .

هذه الطريقة تستخدم في أغلب المسوح لسحب عينة الأسر من مناطق العد لأنها تسمح بانتشار العينة والذي يعطي تباينات مختلفة وهي طريقة عشوائية منتظمة ويكون احتمال سحب كل أسرة في الطبقة متساوي ، وهذه الطريقة هي التي سوف تستخدم في سحب عينة أسر مسح ميزانية الأسرة متعدد الأغراض 2005 / 2006م .

ولكن في بعض المناطق الريفية التي تكون فيها القرى والمحلات المكونة لمنطقة العد المختارة في العينة متناثرة بين الجبال والوديان والذي سيتبين من خلال خرائط (GIS) المستخرجة لمناطق العد المختارة كان السحب يتم بأساليب أخرى يعتمد على التقليل من تشتت الأسر داخل منطقة العد ومنها مايلي :

1-3-2 سحب الأسر للمناطق الريفية المشتتة بالاختيار العشوائي للمرة الأولى فقط

خطوات سحبها :-

- (1) تسلسل الأسر في منطقة العد المختارة وليكن حجم منطقة العد مثلاً (120) أسرة فيتم التسلسل من الأسرة رقم (1) الى الأسرة رقم (120) .
 - (2) نختار أي رقم عشوائي وليكن مثلاً (77) .
 - (3) الأسرة الأولى المختارة في العينة هي الأسرة رقم 77 .
 - (4) يتم اختيار الأسر التالية للأسرة رقم (77) حتى يكتمل حجم العنقود بأثنا عشر أسرة .
- وهذا الأسلوب يسهل من عمل الباحث نظراً لتسلسل الأسر المبحوثة وتقاربها الجغرافي كما أنه يقلل من التباين ويقلل من انتشار أسر العنقود وبالتالي تأثير العنقود .

2-3-2 : سحب الأسر في المناطق الريفية المشتتة بتجزئة مناطق العد والسحب العشوائي

لكي نقل من أثر العنقود نقوم بقسمة (12) أسرة أي العنقود الى مجموعتين كل مجموعة 6 أسر .
ولاختيار الأسر في كل مجموعة نتبع الخطوات التالية :-

(1) تقسم منطقة العد على 2 وليكن حجم منطقة العد (120) أسرة : $60 = (2 \div 120)$

(2) نختار رقم عشوائي ما بين (1 - 60) وليكن (37) مثلاً

(3) أول أسرة في المجموعة الأولى من (60) أسرة هي الأسرة رقم (37)

(4) لاختيار الأسرة الأولى في المجموعة الثانية يتم الاستعانة برقم الأسرة الأولى في المجموعة

الأولى حيث نضيف الفترة أو المدى (60) الى رقم الأسرة (37) $97 = 60 + 37$

(5) الخمس الأسر الباقية يتم اختيارها بالتسلسل أي في القسم الأول يكون مسلسل الأسرة المختارة هو 37 ، 38 ، 39 ، 40 ، 41 ، 42 .

(6) الخمس الأسر الباقية من المجموعة الثانية يتم اختيارها بالتسلسل بعد الأسرة التي تأخذ الرقم (97). أي 97 ، 98 ، 99 ، 100 ، 101 ، 102

وأقترح خبير البنك الدولي (السيد خوان مينوز) استخدام البديل الثاني في حالة المناطق الريفية المشتتة لأنه الأفضل بالنسبة لأثر العنقود.

جدول رقم (13) يبين اساليب اختيار الأسرة في منطقة العد

| بدائل اختيار الأسر في مناطق العد الريفية المشتتة | | | | المسل سل | سحب الأسر من منطقة العد بأسلوب السحب العشوائي المنتظم |
|--|----------------|-------|--|-------------|---|
| مسلسل | البديل الثاني | مسلسل | بدائل اختيار الأسرة البديل الأول | | |
| 1 | | 1 | | 1 | الأسرة الأولى المختارة في العينة هي الأسرة (7) |
| 2 | | 2 | | 2 | الأسرة الثانية = $17 = 7 + 10$ |
| . | | . | | . | الأسرة الثالثة = $27 = 17 + 10$ |
| . | | . | | . | الأسرة الرابعة = $37 = 27 + 10$ |
| . | | . | | . | |
| 37 | | 77 | | 7 | |
| 38 | الأسرة الأولى | 78 | الأسرة الأولى | ↓ | وهكذا الى ان تكتمل عدد الأسر بالعنقود والمتمثل في 12 أسرة |
| 39 | الأسرة الثانية | 79 | الأسرة الثانية | | |
| 40 | الأسرة الثالثة | 80 | الأسرة الثالثة | | |
| 41 | الأسرة الرابعة | . | الأسرة الرابعة | | |
| 42 | الأسرة الخامسة | . | | | |
| | الأسرة السادسة | . | | | |
| | | 88 | | | |
| | | . | الأسرة الثانية عشر | | |
| | الأسرة الأولى | . | | | |
| 97 | الأسرة الثانية | . | | | |
| 98 | الأسرة الثالثة | . | | | |

| | | | | | |
|-----|-------------------|-----|--|--|--|
| 99 | الأسرة الرابعة | 120 | | | |
| 100 | الأسرة الخامسة | | | | |
| 101 | الأسرة السادسة | | | | |
| 102 | | | | | |

3- الأوزان أو معاملات التكبير :-

بما أن الوزن يساوي مقلوب الاحتمال النهائي أو مقلوب كسر المعاينة النهائي وبالتالي فإن الوزن الذي يعطى للأسرة في منطقة العد للطبقة في العينة

$$W = \frac{1}{p} = \frac{N * n'_{2004}}{k * n_{2004} * 12}$$
$$W = \frac{N_{2004}}{K * 12}$$

وفي حالة اختلاف نسبة الاستجابة من منطقة عد الى أخرى فإنه يلزم تعديل الوزن (W) بضربه بمقلوب نسبة الاستجابة .

4- شمول العينة :

حرصت إدارة المسح خلال المرحلة ال تحضيرية الأولى بأن تشمل عينة المسح كافة مناطق الجمهورية حتى تكون معبرة عن المجتمع وتعكس خصائصه المختلفة لذلك تم الاعتماد على منهجية تضمن تمثيل كافة المحافظات وتشمل ريف وحضر كل محافظة وإنطلاقاً من ذلك فقد تم سحب العينة من جميع محافظات الجمهورية شملت (298) مديرية وتشكل ما نسبة (89 %) من إجمالي المديرية في الجمهورية البالغ عددها (333) مديرية ، ونظراً لتباين المديرية من حيث حجوم السكان فيها ومساحتها بالإضافة الى تنوع الظروف الجغرافية وحتى تكون العينة اكثر شمولاً ، فقد تم الاعتماد على التقسيمات التعدادية (القطاعات ، والأقسام ، ومناطق العد) الخاصة بتعداد 2004 م في سحب عينة المسح كونها تمثل وحدات و حجوم متناسبة في عدد السكان الى جانب التقارب فيما بينها من حيث الظروف الطبيعية والجغرافية والمناخية ، ويبين الجدول التالي توزيع القطاعات والأقسام ومناطق العد التي شملتها العينة في كافة المحافظات على مستوى الحضر والريف

جدول - (14) - توزيع مناطق عد العينة (العناقيد) مع القطاعات والأقسام التعدادية حسب الريف والحضر في كافة محافظات الجمهورية

| عدد مناطق العد (العناقيد) | | | عدد الأقسام | | | عدد القطاعات | المحافظة |
|---------------------------|-----|-----|-------------|-----|-----|--------------|------------------|
| إجمالي | ريف | حضر | إجمالي | ريف | حضر | | |
| 84 | 41 | 43 | 83 | 41 | 42 | 49 | اب |
| 48 | 18 | 30 | 42 | 18 | 24 | 13 | ابين |
| 156 | 1 | 155 | 155 | 1 | 154 | 45 | الأمانة |
| 48 | 19 | 29 | 42 | 19 | 23 | 13 | البيضاء |
| 96 | 40 | 56 | 96 | 40 | 56 | 52 | تعز |
| 36 | 14 | 22 | 27 | 14 | 13 | 8 | الجوف |
| 60 | 30 | 30 | 59 | 30 | 29 | 30 | حجة |
| 108 | 33 | 75 | 108 | 33 | 75 | 54 | الحديدة |
| 60 | 19 | 41 | 60 | 19 | 41 | 24 | حضر موت |
| 60 | 29 | 31 | 59 | 29 | 30 | 32 | ذمار |
| 36 | 15 | 21 | 34 | 15 | 19 | 14 | شبوثة |
| 48 | 20 | 28 | 44 | 20 | 24 | 19 | صعدة |
| 24 | 24 | 0 | 24 | 24 | 0 | 24 | صنعاء |
| 72 | 0 | 72 | 72 | 0 | 72 | 17 | عدن |
| 48 | 23 | 25 | 41 | 23 | 18 | 21 | لحج |
| 36 | 14 | 22 | 22 | 14 | 8 | 9 | مأرب |
| 48 | 21 | 27 | 30 | 21 | 9 | 14 | المحويت |
| 24 | 12 | 12 | 23 | 11 | 12 | 6 | المهرة |
| 48 | 21 | 27 | 46 | 21 | 25 | 24 | عمران |
| 36 | 14 | 22 | 32 | 14 | 18 | 13 | الضالع |
| 24 | 23 | 1 | 23 | 23 | 0 | 13 | ريمه |
| 1200 | 431 | 769 | 1122 | 430 | 692 | 494 | إجمالي الجمهورية |

الفصل الرابع

1- الإسناد الزمني للمسح :

تهدف مسح ميزانية الأسرة الى توفير بيانات عن مصادر الدخل والإنفاق وقياس التغيرات المختلفة خلال فترة زمنية محددة وللأخذ بعين الاعتبار كافة التغيرات فلا بد ان تمتد فترة جمع البيانات لتشمل تلك التغيرات وعادةً ما تكون عام كامل.
من هذا المنطلق فقد اعتمدت الفترة المخصصة لجمع بيانات مسح ميزانية الأسرة متعدد الأغراض سنة كاملة تمتد للفترة 2004/4/1 م - 2006/3/31 م.

1- 1 : الإسناد الزمني لاستيفاء البيانات :

أن تحديد الإسناد الزمني لجمع البيانات يعتبر من الأسس الهامة والضرورية كونها تساعد على تفادي حدوث التكرار في جمع البيانات أو إغفال استيفاء بعضها من الأسر المبحوثة علاوة على ذلك فإن تحديد الإسناد تحدد بالفترة الزمنية التي جمعت عنها البيانات وفي ضوء ذلك تم تحديد آلية واضحة لجمع البيانات من الأسر يتم استيفاء بعضها في فترات محددة ولا تتطلب الى فترة إسناد ، والبعض الآخر يتم استيفاء بياناتها بموجب فترات إسناد مختلفة حسب نوع البيانات المطلوب استيفائها ويمكن الإشارة الى نوعية تلك البيانات فيما يلي :

بيانات تستوفى خلال كل شهر لأسر العنقود .

أ - بيانات تستوفى وفقاً للإسنادات زمنية مختلفة كما هي موضحة في حقول الاستمارة العامة (بيانات عن الشهر السابق ، بيانات عن الثلاثة الأشهر السابقة ، بيانات عن السنة السابقة) .

1 - 2 : دورات المسح والفترات المحددة لاستيفاء البيانات

وفقاً لمنهجية مسح الأسرة 1998م والمسوحات الاسرية السابقة , فقد حددت دورات المسح بأربع دورات تغطي كافة فصول العام . اما مسح ميزانية الأسرة 2005 /2006م فقد تم اعتبار كل شهر دورة واحدة , بحيث كانت عدد دورات المسح 12 دورة والسبب في ذلك :

- 1- تغطية ظاهرة التغيرات الموسمية والدورية التي تؤثر على الإنفاق بشكل خاص .
- 2- زيادة إنتشار العينة على نطاق جغرافي واسع في كل طبقة .
- 3- زيادة موثوقية النتائج .

2- اسلوب جمع البيانات ميدانياً :

استعرضت إدارة المسح العديد من الطرق والآليات المتبعة في جمع البيانات الخاصة بمسوح ميزانية الأسرة بما فيها مسح ميزانية لعام 1998 م الذي نفذه الجهاز المركزي للإحصاء بالإضافة الى الآراء والمقترحات المقدمة من قبل الخبراء الاستشاريين المحليين والأجانب مع مراعاة جملة من الاعتبارات الفنية والتنظيمية والإدارية توصلت إدارة المسح الى اتباع آلية لجمع بيانات المسح من الميدان انطلاقاً من الاعتبارات التالية :-

- 1 يتم اعتماد فترة الدورة شهر واحد فقط .
- 2-يستوفي الباحث كل عنقود خلال شهر على أن يستمر في استيفاء بيانات ثلاثة عناقيد متجاورة .

بناءً على المعطيات السابقة فإن آلية جمع البيان ستكون على النحو التالي :-

والجدول رقم (15) يوضح آلية جمع البيانات التي سيقوم الباحث بجمعها

| رقم الفصل | إسم الفصل | الأيام | الأسر (المساكن) | |
|---------------|---|-----------------------------------|---|--------|
| | | | 6 - 1 | 12 - 7 |
| 15 | الاتفاق على السلع والخدمات الغير غذائية الشهر الماضي لاسر العنقود المبحوثة خلال الشهر السابق لهذا التاريخ | 1 من كل شهر (عدا شهر ابريل 2005م | 1 من كل شهر | |
| | العودة لاسر عنقود الشهر الحالي | 2 من كل شهر (عدا شهر ابريل 2005م | العودة لاسر عنقود الشهر الحالي | |
| 5 + 4 | بيانات الصحة + بيانات التعليم | 3 من كل شهر | 3 من كل شهر | |
| | | 4 من كل شهر | 4 من كل شهر | |
| 8 + 2 | الأنشطة الإقتصادية + العاملين والباحثين عن عمل والمتطلين + توزيع الدفتر المساعد للاسبوع الثاني | 5 من كل شهر | 5 من كل شهر | |
| | | 6 من كل شهر | 6 من كل شهر | |
| | - مراجعة الفصول المنجزة + التأكيد على الاسر بتعبئة الدفتر المساعد | 7 من كل شهر | - مراجعة الفصول المنجزة + التأكيد على الاسر بتعبئة الدفتر | |
| 14 | الإنفاق الإسبوعي على السلع والخدمات الغذائية والاستهلاكية للاسبوع الاول | 8 من كل شهر | 8 من كل شهر | |
| | | 9 من كل شهر | 9 من كل شهر | |
| 13 + 9 | الإقتراض + الأنشطة الزراعية | 10 من كل شهر | 10 من كل شهر | |
| | | 11 من كل شهر | 11 من كل شهر | |
| 17 + 16 | الإنفاق الثلاثة الاشهر الماضية + الإنفاق السنوي علي السلع والخدمات غير الغذائية + توزيع الدفتر المساعد للاسبوع الثالث | 12 من كل شهر | 12 من كل شهر | |
| | | 13 من كل شهر | 13 من كل شهر | |
| | - مراجعة الفصول المنجزة + التأكيد على الاسر بتعبئة الدفتر المساعد | 14 من كل شهر | - مراجعة الفصول المنجزة + التأكيد على الاسر بتعبئة الدفتر | |
| 14 | الإنفاق الإسبوعي على السلع والخدمات الغذائية والاستهلاكية للاسبوع الثاني | 15 من كل شهر | 15 من كل شهر | |
| | | 16 من كل شهر | 16 من كل شهر | |
| 10 + 7 11+ | بيانات الدخل الثابت + أنشطة الاعمال الخاصة + مصادر الدخل الاخرى + توزيع الدفتر المساعد للاسبوع الرابع | 17 من كل شهر | 17 من كل شهر | |
| | | 18 من كل شهر | 18 من كل شهر | |
| | - مراجعة الفصول المنجزة + التأكيد على الاسر بتعبئة الدفتر المساعد | 19 - 21 من كل شهر | - مراجعة الفصول المنجزة + التأكيد على الاسر بتعبئة الدفتر | |
| | | | - جمع أسعار السلع من مصادرها داخل منطقة العد + استيفاء جدول | |
| 14 | الإنفاق الإسبوعي على السلع والخدمات الغذائية والاستهلاكية للاسبوع الثالث | 22 من كل شهر | 22 من كل شهر | |
| | | 23 من كل شهر | 23 من كل شهر | |
| 3 + 1 12+ | زيارة أسر عنقود الشهر التالي وتوزيع الدفتر المساعد + استيفاء الاسرة + خصائص المسكن + السلع المعمرة | 24 - 27 من كل شهر | زيارة أسر عنقود الشهر التالي وتوزيع الدفتر المساعد + استيفاء خصائص الافراد والمسكن والسلع | |
| | العودة الى أسر عنقود الشهر الحالي | 28 من كل شهر | العودة الى اسر عنقود الشهر الحالي | |
| 14 ** | الإنفاق الإسبوعي على السلع والخدمات الغذائية والاستهلاكية للاسبوع الرابع | 29 من كل شهر | 29 من كل شهر | |
| | | 30 من كل شهر | 30 من كل شهر | |

- تتم الزيارة الاولى لاسر العنقود الخاصة بشهر ابريل 2005م خلال الفترة 28 - 31 مارس 2005م .
- ** يتم استيفاء بيانات الاسبوع الرابع لشهر فبراير 2006م في اليومين الاولين من شهر مارس 2006م .

ملاحظة :

تمت الزيارات لأسر العنقود الثاني بنفس الفترات المبينة في الشهر الأول ويمثل الشهر الثاني الدورة الثانية من دورات المسح ثم تتوالى دورات المسح بنفس الآلية حتى الدورة الثاني عشر (الشهر 12) .

تجدر الإشارة الى أن من مزايا هذه الآلية أنها تستوعب التغيرات الموسمية على شكل متغيرات شهرية وهذا يزيد من جودة البيانات ، كما أنه من السهولة الحصول على أثر التغيرات الموسمية من خلال جمع مخرجات كل ثلاثة أشهر .

3- التجارب التمهيديّة للمسح

لقياس واختبار ما تم إعداده من وثائق للمسح واختبار آلية التجهيز الميداني والمكتبي فقد تم تنفيذ تجربتين تمهيديتين للمسح على النحو التالي :

3-1 : التجربة التمهيدية الأولى :

هدفت هذه التجربة لتحقيق التالي :

1. اختيار أولي للاستمارات من حيث وضوح وسهولة استيفاء البيانات والحصول عليها بشكل دقيق وكذلك لوضوح المفاهيم والتعاريف والتعليمات الفنية للاستيفاء والالتزام بها ومدى تجاوب الأسر المبحوثة .
2. جاهزية وكفاءة اللجان الفنية المساعدة العاملة في التجربة .
3. كفاءة الأدوات الفنية والمساعدة العاملة في التجربة
4. إعادة النظر في بعض الأسئلة من حيث تغييرها لتكون أكثر وضوحاً للمبحوث .
5. حذف بعض الأسئلة التي واجه الفريق صعوبة في الحصول على إجابات عليها من المبحوثين وتم تنفيذ هذه التجربة ميدانياً خلال الفترة 13- 29 / 8 / 2004 م في خمس محافظات على مستوى الحضر والريف متباينة الطر و ف الجغرافية والمناخية ، وقد شارك في هذه التجربة (12) باحثاً تم اختيارهم من الأفراد المؤهلين والمشاركين في إعداد وثائق المسح والأعمال التحضيرية المكتبية المختلفة الخاصة بالمسح ذاته بما فيهم الإدارة الإشرافية ، وقد نفذت هذه التجربة التطبيقية لـ (144) أسرة في (12) منطقة عد موزعة على مختلف المحافظات المختارة للتجربة ، وقد حققت هذه التجربة جملة من الإيجابيات التي ساعدت على تصحيح الكثير من جوانب القصور في الاستمارة وحسنت من مضمونها ومحتواها .

3-2: التجربة التمهيدية الثانية :

هدفت هذه التجربة لتحقيق التالي :

1. اختبار الوثائق الخاصة بالمسح
 2. اختبار منهجية المسح
 3. اختبار آلية جمع البيانات ميدانياً
 4. اختبار خطة التدريب للعاملين الميدانيين .
 5. وضع آلية للعمل المكتبي (ترميز ، ومراجعة) للمرحلة القادمة .
 6. إختبار برامج التجهيز الآلي والإدخال والمخرجات .
- ونفذت هذه التجربة في محافظتي لحج وعمران ، حيث تم اختيار منطقتي عد في كل محافظة على النحو التالي :

| م | المحافظة | المديريات | عدد مناطق العد المختارة | | | عدد الأسر المختارة |
|---|----------|-------------|-------------------------|-----|------|--------------------|
| | | | حضر | ريف | جملة | |
| 1 | عمران | عمران | 1 | - | 1 | 12 |
| | | ظليمة حبور | - | 1 | 1 | 12 |
| 2 | لحج | الحوطة | 1 | - | 1 | 12 |
| | | المقاطرة | - | 1 | 1 | 12 |
| | الإجمالي | (4) مديريات | 2 | 2 | 4 | (48) أسرة |

وكون اختيار هذه المناطق كونها تمثل مستويات مختلفة من الظروف (مناطق سهلة ومناطق صعبة) كما أنها تجمع بين الريف والحضر وتتنوع ظروف ومستويات المعيشة كما يتنوع المناخ والطبيعة الجغرافية في هذه المناطق المختارة ..

وقد شارك في هذه التجربة فريقين يتكون كل منهما من باحثين ورئيس فريق تم تدريبهم من قبل الإدارة المركزية للمسح خلال فترة (18) يوماً وفق برنامج تدريبي متكامل وقد حرصت إدارة المسح ان يكون الفريق من الجنسين (باحث / باحثة) وتم تنفيذ هذه التجربة ميدانياً خلال شهر كامل (11/18 – 17 / 12 / 2004 م) شهر كامل ، ويمثل هذه الفترة دورة كاملة من دورات المسح الفعلي حتى تكون متوافقة مع المنهجية الرئيسية للمسح ولا شك أن هذه التجربة قد وفرت جملة من الملاحظات التي مكنت إدارة المسح من تلافي بعض جوانب القصور سواء فيما يتعلق بوثائق المسح أو الأعمال الميدانية والمكتبية ، كما أنها وفرت لإدارة المسح صورة كاملة للمسح الفعلي المنفذ خلال عام كامل وهي الفترة المحددة لتنفيذه وكانت هذه التجربة قد شملت عدد من الوثائق التي سيتم استخدامها أعمال الفعلي للمسح الفعلي واهم تلك الوثائق :

1. الاستمارة العامة للمسح
2. تقارير العمل الميداني الشهرية والخاصة بفئة الباحثين ورؤساء الفرق .
3. الاستمارة الخاصة بالأوزان والقياسات الجسمانية والتي تم استيفاء بياناتها ميدانياً من قبل فريق خاص ومستقل .
4. دفتر المساعد والذي يسلم للأسر المبحوثة لتدوين جميع نفقاتها الأسبوعية على السلع والخدمات الغذائية استمارة الأسعار والتي يتم جمع بياناتها من قبل رئيس الفريق بالتزامن مع جمع بيانات الاستمارة العامة .
5. عدد من الاستبيانات الخاصة بأعمال الرقابة الميدانية للباحثين لقياس مستوى وأداءهم وأساليب وطرق المراجعة الميدانية لمضامين الاستمارة العامة بعد استيفاء بياناتها من قبل الباحث .

4- آلية اختيار المشتغلين

4 - 1 - معايير وشروط اختيار المشتغلين في المسح .

لاختيار المشتغلين الميدانيين القادرين على القيام بتحمل هذه المهمة واستيفاء البيانات بصورة صحيحة وسليمة كان لا بد من تحديد جملة من الشروط والمعايير التي يجب توافرها في المتقدم لهذا العمل كما أن هذه المعايير والشروط ملزمة للجان المكلفة بعملية النزول الميداني إلى المحافظات لإجراء المقابلات الشخصية للمتقدمين كباحثين ورؤساء الفرق على أن تنطبق هذه الشروط والمعايير لموظفي الجهاز المركزي للإحصاء في الديوان و فروع شريط إن ترقف موافقة مسؤلة المباشر على التفرغ لمدة عام وتعطى الأولوية عند اختيار رؤساء الفرق لموظفي الجهاز في الديوان و فروع : وقد تحددت شروط ومعايير اختيار المشتغلين بما يلي :

- حصل على مؤهل جامعي .
- من أبناء المديرية أو المديريات المجاورة والتي شملتها مناطق العد
- التفرغ الكامل للعمل على مدار الفترة المكلف فيها بجمع البيانات ميدانياً .
- موافقة جهة العمل (للأفراد المتقدمين العاملين) للتفرغ خلال فترة الدورة التدريبية والعمل الميداني المحددة في البرنامج الزمني لتنفيذ أعمال المسح .
- الموافقة على جميع البنود التي تضمنها عقد العمل مع أداره المسح .

- الاستعداد الكامل والغير مشروط لتنفيذ جميع المهام المنصوص عليها في دليل العمل الميداني المسح ومنهجية جمع بيانات

-حيازة وسيلة اتصال (موبايل) خلال فترة العمل في المسح .

-الاستعداد الكامل لتنفيذ أعمال المسح في جميع مناطق العينة المختارة والمحددة في نطاق عمله

-نجاحه في المقابلة الشخصية مع إدارة المسح والتي ستركز على معرفة القدرات المختلفة للمتقدم .

- موافقة ولي الأمر (للإناث المتقدمات) وتوقيعه على عقد العمل مع إدارة المسح.

-قبول نتيجة التقييم ا لتي ستم في نهاية الدورة التدريبية للباحثين والذي سيتحدد بموجبه الباحثين الأساسيين والاحتياط .

-أن يكون المتقدم أو المتقدمة للعمل خالي من الالتزامات الأسرية التي قد تعيقه عن \ الاستمرار في العمل .

- إحضار ضمانات تجارية معتمدة من جهة رسمية باستثناء موظفي الجهاز في الديوان وفروعه .

4-2 - طرق اختيار الباحثين .

تمت عملية اختيار الباحثين والباحثات المشتغلين في المسح بالطرق التالية

1 - التعميم لجميع مدراء مكاتب الإحصاء في المحافظات وإبلاغهم بسرعة اختيار المرشحين

لهذا العمل وترفق بالتعميم الوثائق التالية :

— الشروط والمعايير المطلوب توافرها في المرشحين .

— إطار التجمعات التي تشملها العينة في كل محافظة .

— العدد المطلوب ترشيحهم بواقع (3- 4) مرشحين لمنطقة الباحث الواحد

2 - يقوم مدير عام مكتب الإحصاء في المحافظة بالبحث عن الأفراد من المناطق المحددة

والتواصل معهم ومعرفة مدى استعدادهم لهذا العمل شريطة أن تنطبق عليهم الشروط

والمعايير المحددة على ان يتم اختيار (3- 4) مرشحين من منطقة الباحث الواحد مع

مراعاة اختيارهم من مناطق مختلفة حسب توزيع مناطق العينة في منطقة الباحث . مع

مراعاة إعطاء الأولوية للإناث في المدن التي تضم (12) عنقود فأكثر (منطقة عمل باحث

وأكثر)

3 - تكليف اللجان المشكلة بالنزول الى جميع محافظات الجمهورية خلال فترة زمنية محددة بعد

تسليمها جميع الوثائق والمستلزمات الخاصة بإجراء المقابلات الشخصية للمتقدمين وهي :

— استمارة طلب المشاركة في المسح

— نموذج عقد العمل الذي سيقوم عليه المتقدم مع إدارة المسح في حالة قبوله (للإطلاع فقط

— استبيان إجراء المقابلات الشخصية

— نموذج محضر نتائج إجراء المقابلات والذي سيتم رفعة من قبل لجنة الاختيار موقع من

جميع الأعضاء

— نموذج من الإلية الخاصة بجمع البيانات من الميدان (للإطلاع) والتعريف بالمهام التي

سيقوم بها

4 - رفع نتائج المقابلات الشخصية الى إدارة المسح (لجنة العمل الميداني)في موعد اقصة

2005/2/5م مع وثائق المتقدمين .ليتم مراجعتها واعداد الكشوفات تمهيدا لعرضها على الإدارة

الإشرافية للمسح لمناقشتها وقرارها في موعد اقصة (8 - 10 / 2 / 2005م

5 -إعداد الكشوفات النهائية بأسماء الذين تم إقرار قبولهم كباحثين ورؤساء فرق من قبل الإدارة

الإشرافية للمسح . وذلك بحسب المحافظات . وتحرير المذكرات الى مدراء عموم مكاتب

الإحصاء وإبلاغهم موافقة الإدارة الإشرافية على اختيار قوام وأسماء المرشحين للعمل في

المسح وإرفاق كشف بالأسماء المختارة . مع إبلاغهم بموعد عقد الدورة التدريبية للمشتغلين

في المسح وضرورة حضور المختارين كباحثين ورؤساء الفرق مع مدير مكتب الإحصاء

والذي سيكون مشرفاً في المحافظة قبل موعد انعقاد الدورة بيوم واحد على الأقل لاستلام مستلزمات الدورة .

6 - اعتبار جميع من شاركوا في الدورة التدريبية مرشحين حتى نهاية برنامج الدورة واعداد التقييم النهائي للمتدربين ومدى استيعابهم لجميع وثائق المسح والذي على ضوءه يتم الاختيار النهائي للباحثين والذين سيتم تكليفهم للعمل الميداني في المسح سواء كانوا باحثين او رؤساء فرق .

7 - تتم عملية اختيار المشتغلين الميدانيين في المسح لفتني (الباحثين ورؤساء الفرق) في ضوء التقييم النهائي في نهاية برنامج الدورة التدريبية .

على أن يتم إعداد برنامج زمني محدد لفترة عمل الباحثين ورؤساء الفرق الذين سيتم تكليفهم النزول الى الميدان مع وضع برنامج عمل للاستفادة من العدد الباقي . بالإضافة الى وضع آلية للتواصل معهم في حالة الطلب والاحتياج .

3-4 - تحديد مناطق اختيار الباحثين :

تبعاً لآلية ومنهجية جميع بيانات مسح ميزانية الاسرة والتي تم جمعها وفق برنامج زمني محدد ومواعيد محددة تقتضى من الباحث الإقامة المتواصلة في منطقة عملة خلال دورة استيفاء بيانات اسر العقود (12) أسرة لمدة شهر كامل ينتقل بعد ذلك الى عنقود آخر من الاسر قد يقع في اطار المديرية او المديرية المجاورة لذلك فقد تحددت مناطق عمل كل باحث ب(12) عنقود بواقع عنقود واحد في كل شهر . وقد اقتضت هذه الإلية ضرورة اختيار الباحثين من ابناء المديرية الواقعة في النطاق المحدد لعمل الباحث شريطة ان تتوفر فيهم المعايير والشروط المحددة لاختيار الباحثين . على ان يتم اختيار مرشحين من كل منطقة باحث مع مراعاة التالي :-

- 1- اختيار المرشح من المديرية التي تقع فيها اكبر عدد من مناطق العينة
- 2 - ان تكون محل الإقامة الدائمة للمرشح تتوسط اكبر عدد من مناطق العينة
- 3 - تعطى الأولوية للناطق في المناطق والمدن الحضرية والتي تضم (12) عنقود فلكثر خصوصاً في مراكز المحافظات والمدن الكبيرة
- 4- ترشيح واختيار مرشحين اثنين من النطاق المحدد لكل باحث (12) عنقود حيث سيعمل كل واحد منهم ميدانيا ثلاثة اشهر متواصلة ثم يليه الباحث الثاني لمدة ثلاثة اشهر أخرى في عنقود أخرى . وهكذا حتى آخر سنة المسح .
- 5 - تتم عملية الترشيح الأولية للباحثين من قبل مدراء مكاتب الإحصاء في المحافظات بالإستعانة بالخرائط والأطر التي تبين مناطق العينة في المحافظة وموافات ادارة المسح بأسماء المرشحين بوقت مبكر .
- 6 - لا تعتبر الترشيحات مقبولة ونهائية إلا بعد اجراء المقابلات الشخصية للمتقدمين وموافقة ادارة المسح والهيئة الاشرافية للمسح عليها لذلك يجب ان يكون هناك مرشحين إضافيين للعدد المطلوب بواقع (3 - 4) مرشحين لمنطقة الباحث الواحد .

4-4 : التدريب

تعتبر عملية تدريب العاملين الميدانيين في المسح من أهم الخطوات التي تؤثر سلباً وإيجاباً على نوعية البيانات التي يستهدف جمعها من الميدان ، وانطلاقاً من ذلك فقد أخذت قيادة الجهاز هذا الجانب بعين الاعتبار نظراً لأهميته حيث قامت بإعداد برنامج تدريبي متكامل للمشتغلين في المسح بجميع فئاتهم (باحثين ، رؤساء فرق ، مشرفين) وهذا البرنامج يتناسب مع حجم العمل المطلوب تنفيذه من قبل المشتغلين ، حيث حددت فترة البرنامج التدريبي شهر كامل يشمل كيفية استيفاء بيانات كافة وثائق المسح مع اختيار مدربين من أفضل الكوادر الفنية وأكثرها استيعاباً لتلك الوثائق ولديهم المقدرة على طرق وأساليب التدريب وتوصيل المعلومة للمتدربين ببسر وبساطة كما يتضمن البرنامج التدريبي العديد من المحاضرات التطبيقية مكتبياً الى جانب البرنامج التطبيقي في الميدان لجميع وثائق المسح .

4-4-1 : تدريب العاملين في التجربة التمهيديّة الأولى:

نفذت التجربة التمهيديّة الأولى من قبل فريق المسح الأساسي ولمدة 10 ايام وشارك فيها 12 فرداً (10 ذكور + 2 إناث) .

4-4-2 : تدريب العاملين في التجربة التمهيديّة الثانية :

تم وضع برنامج زمني لتدريب المتدربين في التجربة التمهيديّة الثاني لمدة 16 يوماً شاملاً جميع فصول الاستمارة العامة إضافة الى استمارة الاسعار .

5-مراحل التجهيز اليدوي والآلي لبيانات المسح

تطلبت عملية تجهيز بيانات مسح ميزانية الاسرة متعدد الاغراض القيام بتجهيزها شهرياً وفقاً لتدفقها الشهري من الميدان مروراً بالمراحل التالية :-

- 1 - المراجعة والترميز .
 - 2 - الإدخال .
 - 3 - إعادة الإدخال
 - 4 - التصويب اليدوي والآلي .
 - 5 - بتجيب العينة .
 - 6 - مراجعة اتساق البيانات وتقييم المؤشرات .
 - 7 - استخراج الجداول الأساسية .
- وفيما يلي عرضاً للمهام التي ستنفذ في كل مرحلة من المراحل السابقة :-

5-1: المراجعة والترميز اليدوي

تمت هذه العملية كما يلي :-

- أ - مراجعة البيانات التعريفية والإدارية والبيانات التعريفية للعينة وبيانات الغلاف الأخرى ووضع الرموز على السجلات بحسب ما ورد في الإطار العينة ، ومراجعة رموز العاملين الميدانيين الموضوع على غلاف السجل وفقاً لما سلم لهم من أرقام .
- ب - مراجعة وترميز أجزاء الاستمارة (الحقول المحددة للمراجعة والترميز بحسب تعليمات المراجعة) مع أهمية عدم إجراء أي تعديل في البيان الواصل من الميدان و توثيق نسخة مطابقة لما ورد من الميدان قبل إجراء أي تصحيح الأخطاء عليها .
- ج- وضع قائمة بالأخطاء الواردة من الميدان على مستوى كل باحث لإجراء التغذية الراجعة الى الميدان .

5-2- المراجعة والترميز اليدوي للدفاتر المساعدة :-

- أ - مراجعة ومطابقة البيانات التعريفية على أغلفة الدفاتر المساعدة الأربعة الأسابيع المخصصة لكل أسرة للاربعه الأسابيع مع البيانات التعريفية الواردة في غلاف استمارة المسح (والذي يتطابق مع الوارد في الإطار) وترميزها مع وضع م سلسلات رقمية للأسابيع من (1-4) ، وكذا مطابقة أسماء ورموز المشتغلين الميدانية مع ما هو موجود في غلاف استمارة المسح .
- ب مراجعة الرموز الخاصة بالسلع المشتراة والمستهلكة التي دونها الباحث ميدانياً ومطابقتها مع الرموز المحددة للسلع في استمارة المسح في الفصل الرابع عشر ، مع ضرورة المطابقة أيضاً لوحدة القياس المحددة لكل سلعة بين الدفتر المساعد واستمارة المسح .

5-3- المراجعة والترميز اليدوي لاستمارة جمع الأسعار من الدكاكين والأسواق الموجودة في

مناطق العد :

- أ - قام المراجع بوضع رمز المحافظة بالمربعات المحددة لذلك .
- ب - قام بوضع رقم العقود في عينة المحافظة من الحقل رقم (19) في غلاف استمارة المسح، المطابق لما ورد في الإطار الخاص بالعنقود ، وذلك بكتابتها على يسار رمز المحافظة في غلاف استمارة الاسعار ، ثم وضع رقم الباحث اسفل الاسم .
- ج - إجراء مراجعة عامة على محتويات استمارة جمع الاسعار ووضع الملاحظات عليها (إن وجدت) بقائمة مستقلة ليتم مناقشتها واتخاذ الإجراءات المناسبة بشأنها .

وكان هذا العمل بالتنسيق مع الإدارة المختصة .

6 : التجهيز الآلي لبيانات المسح :

- 1 - قام فريق التجهيز الآلي بتهيئة البرامج الآلية , لإدخال و تصويب بيانات إستمارة المسح واستخراج الجداول الشهرية والربع سنوية والسنوية كما قام بتهيئة البرامج المتصلة بالاستمارة الرئيسية للمسح والدفاتر المساعدة واستمارة الأسعار .
- 2 - إدخال بيانات الدفتر المساعد بما فيها مسميات السلع الواردة فيها وإجراء الجمع الآلي لكمية وقيمة كل سلعة من السلع المشتراة أو كميات السلع المستهلكة خلال كل اسبوع ومقارنتها مع المجاميع المدونة للسلعة في الفصل الرابع عشر من فصول إستمارة المسح لإجراء المقارنة كما يلي :-
- إذا تساوى المجموعين تقبل البيانات .
- أما إذا لم يتساوى المجموع يستخرج كخطأ للتحقق من الجمع ومراجعة التحويل ووحدة القياس يدوياً للسلع بالمقارنة مع ما ورد في الدفتر المساعد والاستمارة.

1-6- إدخال بيانات استثمارات الأسعار التي جمعت من مناطق العد .

- أ - تم الإدخال لاستمارة الأسعار لغرض إجراء المقارنة بين الرموز المستخدمة للسلع في استمارة المسح والرموز المحددة لنفس السلع في استمارة الأسعار لغرض الربط بين متوسط سعر الوحدة الواحدة من السلع المشمولة في فصول الأنفاق والاستهلاك والسعر المحدد للسلعة (أو السعر الأدنى والأعلى للسلع المناظرة للسلعة في استمارة الأسعار نظراً لوجود عدد من السلع المناظرة للسلعة الواحدة تجمع بياناتها في استمارة الأسعار بحسب مصادرها المختلفة) مع مراعاة وحدات القياس في السلعة للاستمارتين .
- ب - تم إصدار السلع التي يظهر فيها اختلاف واضح بأسعارها من المصدرين لوحدة القياس المحددة بالاستمارة (مثلاً + 20%) وتم مراجعتها والتعرف عن مصدر الاختلاف فيها .
- ج - إدخال بيانات استمارة الأسعار التي جمعت من عواصم المحافظات من قبل إدارة الأسعار (أو الحصول عليها من إدارة الأسعار في الجهاز وتنزيلها لدى التجهيز الآلي للمسح) .
- د - استخراج أخطاء الاتساق والشمول في البيانات المرحلة لاستمارة المسح وسحبها للتصويب اليدوي واستيعاب التصحيحات .
- هـ - استخراج الجداول الأساسية الأولية للمسح وجداول التقييم للمؤشرات الرئيسية وسحبها لغرض التقييم للمخرجات والمؤشرات واستيعاب التصحيحات الناتجة من البيانات المرحلة .
- و - إصدار جداول المخرجات النهائية للمسح (الشهرية / فصلية / السنوية) .

2-6 - إعادة إدخال البيانات

شكلت هذه المرحلة أهمية من حيث ضمان شمول قوائم الإدخال لكل ماتحتويه الاستثمارات العامة او الدفاتر المساعدة او إستثمارات الاسعار ، من بيانات تم جمعها من الميدان . وذلك من أجل الحصول على بيانات دقيقة ومتسقة , ولاول مرة يقوم الجهاز المركزي للاحصاء بمثل هذه الخطوة التي اثبتت جدواها في التخلص من اخطاء المدخلين والمراجعين , مما ساعد في الحصول على مخرجات دقيقة وفقاً للبيانات الميدانية .

7 : إجراء التصويب اليدوي والآلي للبيانات :-

1-7 - التصويب اليدوي :

على ضوء الأخطاء المكتشفة من التجهيز الآلي جرى تصويب البيانات بحسب التعليمات المحددة لذلك لكل من :-

- 1 - استمارة المسح الرئيسية(بحسب تعليمات المراجعة التصويب المحددة لذلك)
- 2 - الدفتر المساعد (لإجراء المقارنة بين الكميات والقيم المشتراه والكميات المستهلكة المدونة في الدفتر المساعد مع كميات وقيم السلع المناظرة لها في استمارة المسح) وتصحيح أخطاء الجمع اليدوي للبيانات الواردة من الميدان .
- 3- استمارة الأسعار (بالمقارنة بين الحدود الدنيا والعليا لأسعار السلع في إستمارة الاسعار مع متوسطات الأسعار للسلع المناظرة لها في استمارة المسح)
- 4 - إجراء التصويب اليدوي النهائي للأخطاء الصادرة من النسخة النهائية للأخطاء.

2-7- التصويب الآلي :-

- 1 - استيعاب ما يرد من تصويبات فريق التصويب اليدوي لكل من استمارة المسح الرئيسية والدفتر المساعد واستمارة الأسعار .
- 2 - تنفيذ برنامج الأخطاء بشكلها النهائي للتأكيد من اتساق البيانات الخاصة باستمارة المسح، إضافة الى الأخطاء الواردة من تصويب بيانات الدفتر المساعد واستمارة الأسعار واستيعاب ما يرد من أخطاء .

8 : تقييم الجداول والمؤشرات :-

- اتخذت آلية تنفيذية لأجراء التقييم للجداول والمؤشرات تتضمن تحديث لتلك الجداول والمؤشرات وتسليمها للتجهيز الآلي لإصدارها آلياً لغرض لأجراء التقييم اليدوي عليها .
- وشملت تلك الآلية مايلي :-
- 1 تحديد أهم المواضيع التي يشملها التقييم في كل فصل .
 - 2 تحديد أهم المؤشرات التي يشملها التقييم في كل فصل .
 - 3 توفير البيانات التاريخية التي بموجبه يتم إجراء التقييم بواسطة المقارنة على المستوى الاجمالي للجمهورية والحضر والريف وإجمالي المحافظات .
 - 4 تحديد الارتباطات الداخلية بين حقول الاستمارة وفيما بين مكونات الجداول .

9- إقرار النتائج النهائية للمسح

تمت المراجعة وفقاً للخطوة الأولى والمتمثلة في إقرار الجداول النهائية من قبل اللجنة الفنية وذلك من خلال أربعة اجتماعات أنجزت مايلي :-

1-9 إقرار النتائج من قبل اللجنة الفنية للمسح

تمت المراجعة وفقاً للخطوة الأولى والمتمثلة في إقرار الجداول النهائية من قبل اللجنة الفنية وذلك من خلال أربعة اجتماعات أنجزت مايلي :-

اجتماع اللجنة الفنية رقم (9) بتاريخ 8 أكتوبر 2007م ، تم فيه توزيع أعضاء اللجنة على المجموعات الرئيسية لتقرير مخرجات المسح النهائية بحسب الاختصاص للقيام بالمراجعة التفصيلية لجداول كل مجموعة وتقديم كافة الملاحظات في الاجتماع التالي ، مع حث أعضاء اللجنة على مراجعة كافة المجموعات وعدم الإقتصار على ما تم تكليفهم به في الاجتماع (مرفق محضر الاجتماع (ملحق رقم (14)) .

أ - اجتماع اللجنة الفنية رقم (10) بتاريخ 29 أكتوبر 2007م ، تم استعراض ملاحظات المكلفين بمراجعة الجداول حسب المجموعة بالإضافة إلى استعراض ملاحظات بقية أعضاء اللجنة لجداول كل مجموعة حتى ولو هم من غير المكلفين ، وقد تم إحالة كافة الملاحظات إلى الفريق الفني لمراجعتها والجلوس مع فريق التجهيز الآلي للمراجعة والتصحيح في حالة وجود أخطاء في عملية القراءة ، مع القيام بتأكيد صحة الملاحظة أو التبرير الفني المناسب لأسباب عدم الاستيعاب للملاحظات عند صحة الجداول التي قدمت ملاحظات عليها .

وخلال هذا الاجتماع تم إنجاز مراجعة جداول المجموعات (1-5) (مرفق محضر الاجتماع (ملحق رقم (15))

ب لاجتماع اللجنة الفنية رقم (11) بتاريخ 3 نوفمبر 2007م بنفس الآلية المشار إليها في الفقرة السابقة، وتم إنجاز جداول بقية المجموعات المتمثلة في (6 و 7)، (مرفق محضر الاجتماع (ملحق رقم (16)).

ج وقد طلب تقديم تقرير تفصيلي من قبل الفريق الفني للرد على كافة الملاحظات مع إستخراج جداول كافة المجموعات بشكلها النهائي بعد استيعاب التعديلات اللازمة ، بحسب ما ورد من قبل أعضاء اللجنة الفنية في الاجتماعين رقم (10، 11)، على أن تعرض على اللجنة الفنية للإطلاع والمراجعة ومن ثم الإقرار النهائي لجداول مخرجات مسح ميزانية الأسرة متعدد الأغراض 2005/2006م.

د لاجتماع اللجنة الفنية رقم (12) بتاريخ 10 ديسمبر 2007م استعرضت اللجنة الفنية التقرير المقدم من قبل الفريق الفني للمسح ، وتم مراجعة الجداول النهائية لنتائج المسح وقد قدمت بعض الملاحظات ، تم إحالتها للاستيعاب من قبل الفريق الفني . ومن ثم إستخراج الجداول النهائية لمسح ميزانية الأسرة متعدد الأغراض 2005 / 2006م ، بشكلها النهائي حتى يتسنى عرضها على اللجنة الإشرافية للإقرار النهائي لنتائج المسح (مرفق جدول الاجتماع (ملحق رقم (17)) .

هـ - وفي نهاية أعمال اللجنة الفنية وانطلاقاً من المسؤولية الجماعية لأعضاء اللجنة عن المراجعة الفنية للجداول النهائية لمخرجات المسح أكد الأعضاء ضرورة إستمرار المراجعة وفي حالة وجود ملاحظات يتم إبلاغ الإدارة التنفيذية للمسح لإستيعابها قبل طباعة التقرير النهائي للمسح .
وقد أكدت قيادة المسح بأن بيانات المسح (قاعدة البيانات) جاهزة وتم نسخها على قرص مدمج (CD), ومن حق أي عضو من أعضاء اللجنة الحصول عليه , سواء لغرض المراجعة أو لتقديمه إلى جهته التي يمثلها للاستفادة بحسب أهداف المسح .

9-1 إقرار النتائج من قبل اللجنة الإشرافية للمسح

في ضوء ما سبق الإشارة إليه من خطوات المراجعة من قبل اللجنة الفنية , قدمت لأعضاء اللجنة الإشرافية كافة الوثائق المشار إليها سابقاً بعد إستيعاب الملاحظات المقدمة من أعضاء اللجنة الفنية , بهدف الإطلاع والمراجعة وإقرار الجداول النهائية للمسح , وعلى ضوء ذلك أقرت اللجنة الإشرافية في الاجتماع رقم (11) المنعقد بتاريخ الجداول النهائية لمسح ميزانية الأسرة متعدد الأغراض 2006/2005م (ملحق رقم ()) وأوصت اللجنة بإستكمال الإجراءات اللازمة لطباعة ونشر النتائج النهائية من قبل الجهاز المركزي للإحصاء .

الفصل الخامس

مستوى شمول العينة (الاستجابة)

إنطلاقاً من التحضير الجيد لوثائق المسح والاختيار الدقيق للباحثين والباحثات والتدريب النوعي الذي غطى جميع مفودات استمارة المسح ودليل العمل الميداني إضافة الى الرقابة الميدانية المنتظمة من قبل قيادة المسح لكافة المشتغلين في جميع محافظات الجمهورية وعلى مدار فترة المسح , فقد كان لهذا كله اثر جيد في شمول العينة والذي يتضح من خلال الجداول ادناه , حيث بلغت نسبة الاستجابة من قبل الأسر المبحوثة 91,3 % على مستوى الجمهورية , منها 94.3 % في الريف و 5ز89 في الحضر .

جدول رقم (17) يبين عدد المديريات والقطاعات والاقسام ومناطق العد في عينة مسح ميزانية الاسرة متعدد الاغراض 2006/2005م

| م | المحافظة | عدد المديريات | عدد القطاعات | عدد الاقسام | منطقة العد | عدد العائلات | مقارن عدد الاسر | | |
|----|----------|---------------|--------------|-------------|------------|--------------|---------------------|---------------------|--------|
| | | | | | | | عدد الاسر في العينة | عدد الاسر المستوفاة | الفارق |
| 1 | إب | 19 | 49 | 83 | 84 | 84 | 1008 | 933 | 75 |
| 2 | ابين | 10 | 13 | 42 | 48 | 48 | 576 | 519 | 57 |
| 3 | الامانة | 12 | 45 | 155 | 156 | 156 | 1872 | 1655 | 217 |
| 4 | البيضاء | 18 | 13 | 42 | 48 | 48 | 576 | 549 | 27 |
| 5 | تغز | 23 | 52 | 96 | 96 | 96 | 1152 | 1032 | 120 |
| 6 | الجوف | 12 | 8 | 27 | 36 | 36 | 432 | 385 | 47 |
| 7 | حجة | 27 | 30 | 59 | 60 | 60 | 720 | 685 | 35 |
| 8 | الحديدة | 22 | 54 | 108 | 108 | 108 | 1296 | 1218 | 78 |
| 9 | حضر موت | 17 | 24 | 60 | 60 | 60 | 720 | 666 | 54 |
| 10 | ذمار | 12 | 32 | 59 | 60 | 60 | 720 | 681 | 39 |
| 11 | شبوّه | 14 | 14 | 34 | 36 | 36 | 432 | 359 | 73 |
| 12 | صعده | 14 | 19 | 44 | 48 | 48 | 576 | 543 | 33 |
| 13 | صنعاء | 14 | 24 | 24 | 24 | 24 | 288 | 267 | 21 |
| 14 | عدن | 8 | 17 | 72 | 72 | 72 | 864 | 716 | 148 |
| 15 | لحج | 15 | 21 | 41 | 48 | 48 | 576 | 519 | 57 |
| 16 | مارب | 11 | 9 | 22 | 36 | 36 | 432 | 382 | 50 |
| 17 | المحويت | 9 | 14 | 30 | 48 | 48 | 576 | 538 | 38 |
| 18 | المهره | 8 | 6 | 23 | 24 | 24 | 288 | 281 | 7 |
| 19 | عمران | 18 | 24 | 46 | 48 | 48 | 576 | 537 | 39 |
| 20 | الضالع | 9 | 13 | 32 | 36 | 36 | 432 | 389 | 43 |
| 21 | ريمه | 6 | 13 | 23 | 24 | 24 | 288 | 282 | 6 |
| | الإجمالي | 298 | 494 | 1122 | 1200 | 1200 | 14400 | 13136 | 1264 |

جدول رقم (18) اجمالي عدد الاسر المستجيبه وغير المستجيبه ومعدلات الاستجابة الكلية وعدم الاستجابة لكاملن حضرو ريف الجمهورية لمسح ميزانية الاسرة متعدد الاغراض 2005م -

2006م

| البيان | اجمالي عدد | عدد الاسر في | عدد الاسر المستجيبه | عدد الاسر غير | عدم استجابة | عدم استجابة | معدل الاستجابة | معدلات عدم الاستجابة |
|--------|------------|--------------|---------------------|---------------|-------------|-------------|----------------|----------------------|
|--------|------------|--------------|---------------------|---------------|-------------|-------------|----------------|----------------------|

| اجمالي عدم الاستجابة | عدم استجابته كليه | عدم استجابته جزئيه | | كليه | جزئيه | المستجيبه | | العينه | العناقيد | |
|----------------------|-------------------|--------------------|------|------|-------|-----------|-------|--------|----------|---------------|
| 10.5 | 4.9 | 5.6 | 89.5 | 449 | 518 | 967 | 8261 | 9228 | 769 | حضر |
| 5.7 | 4.0 | 1.8 | 94.3 | 206 | 91 | 297 | 4875 | 5172 | 431 | ريف |
| 8.8 | 4.5 | 4.2 | 91.2 | 655 | 609 | 1264 | 13136 | 14400 | 1200 | اجمالي العينه |

